

# INFORMACE O ČSOB K 30.6.2010



uveřejňované podle vyhlášky ČNB č. 123/2007 Sb., o pravidlech obezřetného podnikání bank, spořitelních a úvěrních družstev a obchodníků s cennými papíry, ve znění pozdějších předpisů, části sedmé Uveřejňování informací.

Uveřejněno na [www.csob.cz](http://www.csob.cz) dne 9.8.2010.

## Obsah

1. Údaje o ČSOB.....	2
2. Údaje o složení akcionářů ČSOB .....	4
3. Údaje o struktuře konsolidačního celku, jehož je ČSOB součástí .....	4
4. Údaje o činnosti ČSOB.....	5
5. Údaje o finanční situaci ČSOB .....	6
6. Údaje o plnění pravidel obezřetného podnikání ČSOB na konsolidovaném základě .....	6

## Přílohy

- 1 Organizační struktura ČSOB
- 2 Dosavadní zkušenosti a kvalifikační předpoklady pro výkon funkce, členství v orgánech jiných společností členů dozorčí rady, členů představenstva a členů vrcholného vedení ČSOB (Kvalifikační předpoklady osob)
- 3 Informace o osobách, které jsou ve vztahu k ČSOB ovládanými osobami, popř. v nichž je ČSOB většinovým společníkem (Informace o vztazích s ČSOB)
- 4 Grafické znázornění konsolidačního celku ČSOB, nad nímž ČNB vykonává dohled na konsolidovaném základě (Schéma konsolidačního celku ČSOB)
- 5 Finanční situace ČSOB - rozvaha a výsledovka (Finanční výkazy)
- 6 Finanční situace ČSOB - informace o pohledávkách a derivátech, poměrové ukazatele (Pohledávky, deriváty, ukazatele)
- 7 Údaje o plnění pravidel obezřetného podnikání ČSOB na konsolidovaném základě (Obezřetné podnikání\_kons)

## Výroční zpráva ČSOB za rok 2009

- uveřejněna na internetových stránkách ČSOB [www.csob.cz](http://www.csob.cz) dne 30.4.2010

*Informace zde uvedené nejsou určeny k publikaci ani distribuci, ať již přímo nebo nepřímo, ve Spojených státech amerických. Tyto materiály nepředstavují nabídku cenných papírů k prodeji ve Spojených státech amerických, a bez registrace nebo výjimky z registrační povinnosti dle Zákona o cenných papírech USA z roku 1933 (US Securities Act of 1933), v platném znění, a příslušných prováděcích pravidel a předpisů, nelze cenné papíry přímo ani nepřímo nabízet či prodávat ve Spojených státech amerických.*

*Tento dokument nepředstavuje prospekt v něm uvedených cenných papírů ani nabídku takových cenných papírů. Nabídka bude v České republice činěna výlučně na základě prospektu, jenž bude uveřejněn na internetových stránkách emitenta před zahájením nabídky. Investoři by neměli upsat cenné papíry uvedené v tomto dokumentu bez předchozího seznámení se s informacemi uvedenými v prospektu.*

## 1. Údaje o ČSOB

<b>Obchodní firma:</b>	<b>Československá obchodní banka, a. s.</b>
<b>Právní forma:</b>	akciová společnost
<b>Sídlo:</b>	Radlická 333/150, 150 57 Praha 5
<b>Identifikační číslo:</b>	00001350

**Datum zápisu společnosti do obchodního rejstříku:** 21. prosinec 1964

**Datum zápisu poslední změny v obchodním rejstříku a účel poslední změny:**

### Akcie ČSOB

- 1) 5 855 000 ks kmenové akcie na jméno v zaknihované podobě ve jmenovité hodnotě 1 000,- Kč.  
Vymazáno: 2. března 2010
- 2) 292 750 000 ks kmenové akcie na majitele v zaknihované podobě ve jmenovité hodnotě 20,- Kč.  
Zapsáno: 2. března 2010

**Výše základního kapitálu zapsaného v obchodním rejstříku:** 5 855 000 000 Kč  
**Výše splaceného základního kapitálu:** 5 855 000 000 Kč

**Druh, forma, podoba a počet emitovaných akcií s uvedením jejich jmenovité hodnoty:**  
Kmenové akcie, na majitele, zaknihované, 292 750 000 ks akcií, jmenovitá hodnota 20 Kč na akcii.

**Údaje o nabytí vlastních akcií a zatímních listů a jiných cenných papírů, s nimiž je spojeno právo na jejich výměnu za akcie s uvedením druhu, formy, podoby a počtu:**  
ČSOB nadržuje vlastní akcie.

**Údaje o zvýšení základního kapitálu od posledního uveřejnění:**  
Základní kapitál nebyl od posledního uveřejnění zvýšen.

**Organizační struktura ČSOB k 30.6.2010 s uvedením počtu organizačních jednotek a počtu zaměstnanců:**  
uvedena v příloze č. 1.

### Údaje o členech dozorčí rady, členech představenstva a členech vrcholného vedení ČSOB

Dozorčí rada ČSOB k 30.6.2010			
Titul, jméno a příjmení (podle zápisu v OR)	Funkce	Vznik členství	Aktuální funkční období člena od
<b>Jan Švejnar</b>	předseda <sup>1)</sup>	9.10.2003 <sup>2)</sup>	20.5.2009
<b>Marko Voljč</b>	člen	29.6.2010	29.6.2010
<b>Dirk Mampaey</b>	člen	14.9.2009	14.9.2009
<b>Patrick Roland Vanden Avenne</b>	člen	22.4.2006	22.4.2006
<b>Riet Docx</b>	členka	1.12.2004 <sup>2)</sup>	20.4.2005
<b>Hendrik George Adolphe Gerard Soete</b>	člen	24.2.2007 <sup>2)</sup>	21.4.2007
<b>František Hupka</b>	člen <sup>3)</sup>	23.6.2005	23.6.2010
<b>Martina Kantová</b>	členka <sup>3)</sup>	23.6.2010	23.6.2010
<b>Ladislava Spielbergerová</b>	členka <sup>3)</sup>	23.6.2010	23.6.2010

<sup>1)</sup> Datum začátku aktuálního funkčního období předsedy 3.6.2009

<sup>2)</sup> Kooptován/-a

<sup>3)</sup> Zvolen/-a zaměstnanci

## Změny v dozorčí radě ČSOB ve 2. čtvrtletí 2010

1) Dne 23. června 2010 vypršelo funkční období tří členů dozorčí rady ČSOB zvolených zaměstnanci – pana Františka Hupky, paní Libuše Gregorové a paní Martiny Kopecké. Na základě výsledků voleb členů dozorčí rady ČSOB volených zaměstnanci ve dnech 15. a 16. června 2010 byli novými členy dozorčí rady **s účinností od 23. června 2010 zvoleni**

- pan **František Hupka**,
- paní **Martina Kantová a**
- paní **Ladislava Spielbergerová**.

Funkční období nově zvolených členů dozorčí rady je 5 let.

2) Na základě rozhodnutí jediného akcionáře Československé obchodní banky, a. s. (ČSOB), společnosti KBC Bank NV, **dne 29. června 2010** byl s účinností k témuž dni **novým členem dozorčí rady ČSOB** jmenován pan **Marko Voljč**. Nahradil odvolaného pana **Johna Hollowse**. Tato výměna navazuje na personální změnu ve vedení KBC Group z 29. dubna 2010, kdy byl John Hollows jmenován ředitelem KBC Group pro řízení rizik (Chief Risk Officer, CRO) a Marko Voljč jej vystřídal na pozici generálního ředitele divize KBC Group pro střední a východní Evropu a Rusko.

Představenstvo ČSOB k 30.6.2010			
Jméno a příjmení (podle zápisu v OR)	Funkce	Vznik členství	Aktuální funkční období člena od
<b>Pavel Kavánek</b>	předseda <sup>*)</sup>	17.10.1990	20.5.2009
<b>Petr Knapp</b>	člen	20.5.1996	20.5.2009
<b>Jan Lamser</b>	člen	26.5.1997	20.5.2009
<b>Petr Hutla</b>	člen	27.2.2008	27.2.2008

<sup>\*)</sup> Datum začátku aktuálního funkčního období předsedy 20.5.2009

Vrcholné vedení ČSOB k 30.6.2010		
Jméno a příjmení	Funkce	Funkce vykonávána od
<b>Pavel Kavánek</b>	generální ředitel	29.1.1993
<b>Petr Knapp</b>	vrchní ředitel Korporátní bankovníctví	1.5.2006
<b>Jan Lamser</b>	vrchní ředitel Masový trh	1.5.2006
<b>Petr Hutla</b>	vrchní ředitel Distribuce	16.11.2009
<b>Karel Svoboda</b>	vrchní ředitel Zpracování operací a služby	1.8.2008
<b>Bartel Puelinckx</b>	vrchní ředitel Řízení financí	1.5.2010
<b>Koen Wilmots</b>	vrchní ředitel Řízení rizik	1.5.2010
<b>Jiří Vévoda</b>	vrchní ředitel Lidské zdroje a transformace	1.5.2010

Vrcholné vedení ČSOB (vrcholové výkonné vedení ČSOB) je přímo řízeno představenstvem a k 30. červnu 2010 bylo tvořeno osmi vedoucími zaměstnanci Banky ve funkcích generálního ředitele a vrchních ředitelů.

## Změny v představenstvu a vrcholném vedení ČSOB ve 2. čtvrtletí 2010

V souvislosti se změnami, které 25. března 2010 zveřejnila KBC Group a které 30. března 2010 oznámila ČSOB, ukončil ke dni 28. dubna 2010 pan **Hendrik Scheerlinck**, člen představenstva ČSOB a vrchní ředitel Řízení financí a rizik, své působení v ČSOB a s účinností od 29. dubna 2010 působí v rámci skupiny KBC na pozici generálního ředitele v sesterské společnosti K&H Bank v Maďarsku. V souvislosti s tím byla od 1. května 2010 pozice vrchního ředitele Řízení financí a rizik (CFRO) rozdělena na dvě - pozici vrchního ředitele pro oblast **Řízení financí** (CFO) převzal pan **Bartel Puelinckx** a pozici vrchního ředitele pro oblast **Řízení rizik** (CRO) převzal pan **Koen Wilmots**. Vrcholové výkonné vedení ČSOB dále k 1. květnu 2010 doplnil pan **Jiří Vévoda**, který se ujal pozice vrchního ředitele pro oblast **Lidské zdroje a transformace** (Chief Staff Officer, CSO), která byla uvolněna v listopadu 2009.

## Výbor pro audit

Auditní výbor ČSOB působí od 1. ledna 2010 jako samostatný orgán ČSOB pod názvem Výbor pro audit. Jeho pravomoci a odpovědnosti jsou vymezeny Jednacím řádem Výboru pro audit. Výbor pro audit zejména sleduje postup sestavování účetní závěrky a proces jejího povinného auditu, dohlíží, monitoruje a podává zprávy o kvalitě vnitřní kontroly, finančního výkaznictví, řízení rizik, souladu se zákony a regulačními normami, fungování vnitřního auditu, útvaru compliance a externího auditu.

Výbor pro audit má tři členy, kteří jsou zároveň členy dozorčí rady ČSOB: Dirk Mampaey (předseda), Jan Švejnar a Riet Docx.

**Dosavadní zkušenosti a kvalifikační předpoklady pro výkon funkce, členství v orgánech jiných právnických osob členů dozorčí rady, členů představenstva a členů vrcholného vedení ČSOB k 30.6.2010:** uvedeny v příloze č. 2.

### Souhrnná výše bankou poskytnutých úvěrů k 30.6.2010

Členům dozorčí rady	tis. Kč	7
Členům představenstva	tis. Kč	1 492
Členům vrcholného vedení	tis. Kč	11

### Souhrnná výše bankou vydaných záruk k 30.6.2010

ČSOB nevydala k 30. červnu 2010 žádné záruky za členy dozorčí rady, členy představenstva a členy vrcholného vedení banky.

## 2. Údaje o složení akcionářů ČSOB

Obchodní firma:	<b>KBC Bank NV</b>
Právní forma:	akciová společnost
Sídlo:	Havenlaan 2, B-1080 Brussels (Sint-Jans Molenbeek), Belgie
Identifikační číslo:	90029371
Podíl na hlasovacích právech ČSOB:	100 %, od června 2007
Podíl na základním kapitálu ČSOB:	100 %, od června 2007

## 3. Údaje o struktuře konsolidačního celku, jehož je ČSOB součástí

### a) Informace o osobách, které jsou ve vztahu k ČSOB ovládajícími osobami, popř. většinovým společníkem

#### Osoby ovládající ČSOB k 30.6.2010

Obchodní firma	Právní forma	Sídlo
KBC Bank NV	akciová společnost	Havenlaan 2, B-1080 Brussels (Sint-Jans Molenbeek), Belgie
KBC Group NV	akciová společnost	Havenlaan 2, B-1080 Brussels (Sint-Jans Molenbeek), Belgie

Společnost KBC Bank je jediným akcionářem společnosti ČSOB. Jediným vlastníkem společnosti KBC Bank je KBC Group. KBC Bank a KBC Group ovládají ČSOB na základě dispozice se všemi hlasy, jak plyne z účasti KBC Bank ve společnosti ČSOB.

#### Vztahy ČSOB s KBC Bank NV (ovládající osobou) k 30.6.2010

Pohledávky vůči KBC Bank NV	tis. Kč	9 573 052
Závazky vůči KBC Bank NV	tis. Kč	7 265 154
Cenné papíry, které má banka v aktivech a které jsou emitovány KBC Bank NV	tis. Kč	0
Závazky banky z těchto cenných papírů	tis. Kč	0
Bankou vydané záruky za KBC Bank NV	tis. Kč	45 381
Bankou přijaté záruky od KBC Bank NV	tis. Kč	45 614

- b) **Informace o osobách, které jsou ve vztahu k ČSOB ovládanými osobami, popř. v nichž je ČSOB většinovým společníkem:** uvedeny v příloze č. 3.

**Vztahy ČSOB s ovládanými osobami k 30.6.2010**

Pohledávky banky vůči těmto osobám	tis. Kč	59 677 424
Závazky banky vůči těmto osobám	tis. Kč	40 771 696
Cenné papíry, které má banka v aktivech a které jsou emitovány takovými osobami	tis. Kč	89 991 313
Závazky banky z těchto cenných papírů	tis. Kč	0
Bankou vydané záruky za takové osoby	tis. Kč	0
Bankou přijaté záruky od takových osob	tis. Kč	0

- c) **Grafické znázornění konsolidačního celku k 30.6.2010, nad nímž Česká národní banka vykonává dohled na konsolidovaném základě, a jehož členem je ČSOB, s vyznačením osob, které jsou zahrnuty do regulovaného konsolidačního celku:** uvedeno v příloze č. 4.

## 4. Údaje o činnosti ČSOB

a) **Předmět podnikání (činnosti) ČSOB zapsaný v obchodním rejstříku**

Společnost je oprávněna vykonávat následující činnosti:

- a) přijímání vkladů od veřejnosti,
- b) poskytování úvěrů,
- c) investování do cenných papírů na vlastní účet,
- d) finanční pronájem (finanční leasing),
- e) platební styk a zúčtování,
- f) vydávání a správa platebních prostředků,
- g) poskytování záruk,
- h) otvírání akreditivů,
- i) obstarávání inkasa,
- j) poskytování všech investičních služeb ve smyslu zvláštního zákona,
- k) vydávání hypotečních zástavních listů,
- l) finanční makléřství,
- m) výkon funkce depozitáře,
- n) směnárenská činnost (nákup devizových prostředků),
- o) poskytování bankovních informací,
- p) obchodování na vlastní účet nebo na účet klienta s devizovými hodnotami a se zlatem,
- q) pronájem bezpečnostních schránek,
- r) činnosti, které přímo souvisejí s činnostmi uvedenými v písm. a) až q),
- s) činnosti vykonávané pro jiného, pokud souvisejí se zajištěním provozu společnosti a provozu jiných bank, finančních institucí a podniků pomocných bankovních služeb, nad nimiž společnost vykonává kontrolu.

Od 1. června 2009 outsourcuje ČSOB svou činnost v oblasti ICT u společnosti KBC Global Services Czech Branch, organizační složka (dále jen "KBC GS Czech Branch").

KBC GS Czech Branch, IČ 28516869, je organizační složkou bruselské KBC Global Services NV, sídlí na adrese Radlická 333/150, 150 57 Praha 5. Vedoucím KBC GS Czech Branch je od 14. ledna 2009 Petr Hutla, a to nad rámec svých stávajících odpovědností v ČSOB, kde zastává funkci člena představenstva a vrchního ředitele pro Distribuci.

### Přehled činností skutečně vykonávaných

ČSOB má **plnou bankovní licenci** udělenou jí Českou národní bankou. Je oprávněna přijímat vklady od veřejnosti a poskytovat úvěry a může vykonávat i následující činnosti:

- investování do cenných papírů na vlastní účet,
- finanční pronájem (finanční leasing),

- platební styk a zúčtování,
- vydávání a správa platebních prostředků, např. platebních karet a cestovních šeků,
- poskytování záruk,
- otvírání akreditivů,
- obstarávání inkasa,
- poskytování všech investičních služeb ve smyslu zvláštního zákona,
- finanční makléřství,
- výkon funkce depozitáře,
- směnářenská činnost (nákup devizových prostředků),
- poskytování bankovních informací,
- obchodování na vlastní účet nebo na účet klienta s devizovými hodnotami a se zlatem,
- pronájem bezpečnostních schránek,
- činnosti, které přímo souvisejí s činnostmi uvedenými v § 1 odst. 3 písm. a) až n) zákona č. 21/1992 Sb., o bankách, ve znění pozdějších předpisů (dále jen „zákon“) a v § 1 odst. 1 zákona (přijímání vkladů a poskytování úvěrů) a činnosti vykonávané pro jiného, pokud souvisejí se zajištěním provozu ČSOB a provozu jiných bank, finančních institucí a podniků pomocných služeb, nad nimiž ČSOB vykonává kontrolu.

b) **Činnosti, jejichž vykonávání nebo poskytování bylo příslušným orgánem omezeno nebo vyloučeno:** Nejsou takové.

## 5. Údaje o finanční situaci ČSOB

Nekonsolidované údaje uvedené podle Mezinárodních standardů finančního výkaznictví (EU IFRS) ve struktuře podle ČNB k 30.9.2009, 31.12.2009, 31.3.2010 a k 30.6.2010: uvedeny v přílohách č. 5 a č. 6.

## 6. Údaje o plnění pravidel obezřetného podnikání ČSOB na konsolidovaném základě

Údaje k 30.9.2009, 31.12.2009, 31.3.2010 a k 30.6.2010: uvedeny v příloze č. 7.

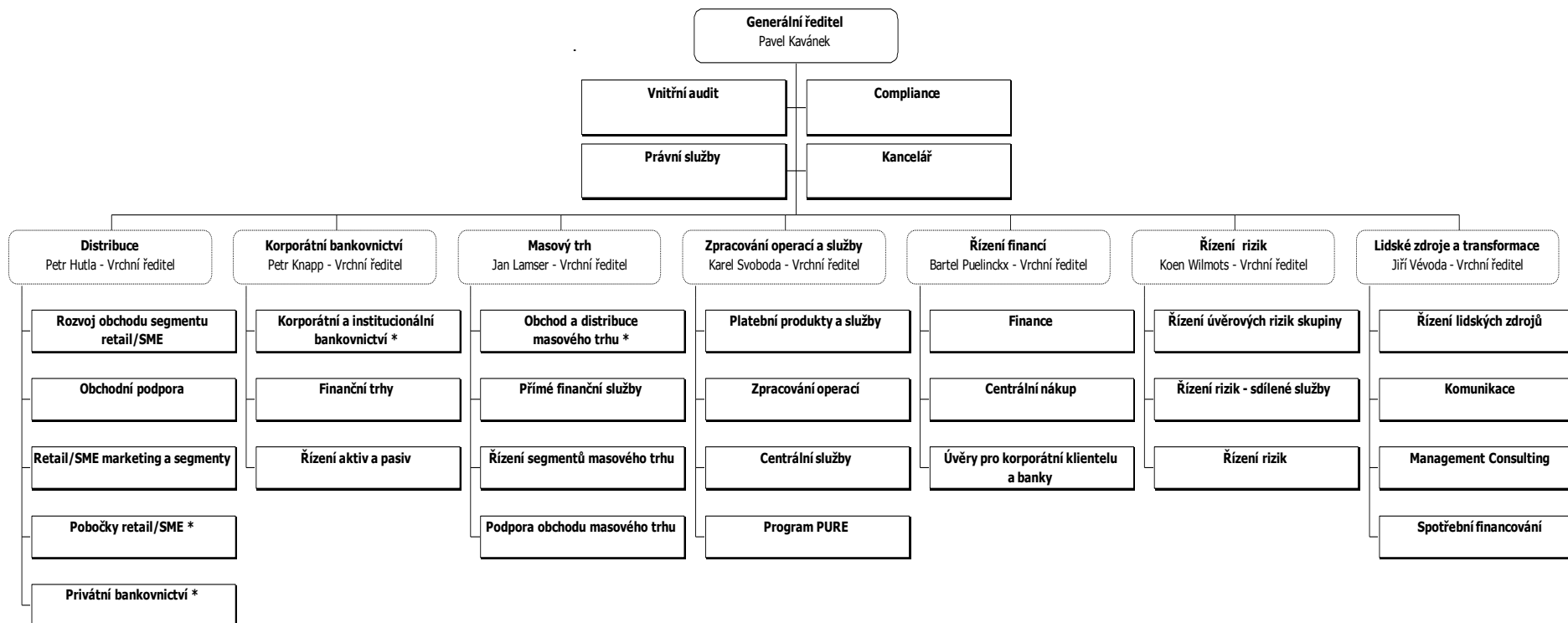
Kontakt:

**Vztahy k investorům**

Československá obchodní banka, a. s.  
Radlická 333/150  
150 57 Praha 5

E-mail: [investor.relations@csob.cz](mailto:investor.relations@csob.cz)

## ORGANIZAČNÍ STRUKTURA ČSOB ke dni 30.6.2010



\* Tyto útvary řídí příslušné pobočkové sítě.

<b>Pobočky ČSOB</b> (pro klientelu korporátní, privátní, retailovou, SME a Poštovní spořitelny)	<b>300</b>
<b>Počet zaměstnanců</b> (přepočtený stav)	<b>6 209</b>
(počty poboček a zaměstnanců ČSOB jsou uvedeny podle stavu k 30.6.2010)	

**DOSAVADNÍ ZKUŠENOSTI A KVALIFIKAČNÍ PŘEDPOKLADY PRO VÝKON FUNKCE,  
ČLENSTVÍ V ORGÁNECH JINÝCH SPOLEČNOSTÍ  
členů dozorčí rady, členů představenstva a členů vrcholného vedení ČSOB k 30.6.2010  
(Kvalifikační předpoklady osob)**

**Dozorčí rada ČSOB**

**Jan Švejnar** (narozen 2. října 1952)  
předseda dozorčí rady

Graduoval v oboru průmyslových a pracovních vztahů na Cornellově Univerzitě, získal doktorát (Ph.D.) v ekonomii na univerzitě v Princetonu. Je nezávislým ekonomem, žijícím od roku 1970 v zahraničí. Od roku 1992 svou pracovní kapacitu rovnoměrně rozděluje mezi pobyt v Praze a v USA. Ve své akademické kariéře se věnuje zejména tranzitivním ekonomikám a obecně ekonomickému rozvoji. Je profesorem ekonomie na University of Michigan Business School. Je členem Výboru pro audit ČSOB.

**Členství v orgánech jiných společností:**

předseda správní rady Centra pro ekonomický výzkum a doktorské studium – CERGE UK, člen vědecké rady Fakulty sociálních věd UK, člen správní rady Nadace BOHEMIAE v likvidaci.

**Marko Voljč** (narozen 5. prosince 1949)  
člen dozorčí rady od 29.6.2010

Vystudoval ekonomii na univerzitě v Ljubljani a Bělehradě. Mezi lety 1976 a 1979 byl předsedou analytického oddělení Slovinské národní banky. V letech 1979 až 1992 pracoval pro Světovou banku ve Washingtonu D.C. a v Mexico City. V roce 1992 nastoupil do Nova Ljubljanska Banka ve Slovinsku jako prezident a výkonný ředitel. V roce 2004 se stal generálním manažerem středoevropského direktorátu v ústředí KBC v Bruselu. Z tohoto titulu byl členem dozorčích rad bankovních dceřiných společností KBC v Polsku, Maďarsku a v České republice. Od května 2006 do dubna 2010 působil jako generální ředitel K&H Bank a národní manažer skupiny KBC pro Maďarsko. Od 29. dubna 2010 je pan Marko Voljč generálním ředitelem divize KBC Group pro střední a východní Evropu a Rusko a členem Výkonného výboru KBC Group.

**Členství v orgánech jiných společností:**

člen dozorčí rady ČSOB (SR).

**Dirk Mampaey** (narozen 25. října 1965)  
člen dozorčí rady

Vystudoval obchodní inženýrství na Svobodné univerzitě v Bruselu; dále absolvoval International Banking School ve Švýcarsku a International Banking School ve Philadelphii. Svou kariéru začal v roce 1988 v Kredietbank. Získal rozsáhlé zkušenosti na manažerských pozicích v oblastech korporátního bankovníctví, strategie a rozvoje a platebního styku. V roce 2007 byl jmenován do pozice Senior General Manager Banking Eastern Europe and Russia. V září 2009 se jeho odpovědnost rozšířila na koordinaci bankovních aktivit v celé střední a východní Evropě a v Rusku na ředitelství KBC pro střední Evropu. Je předsedou Výboru pro audit ČSOB.

**Členství v orgánech jiných společností:**

předseda představenstva společnosti KBC Banka (Srbsko); člen představenstva společnosti K&H Bank (Maďarsko); člen dozorčí rady společností KredytBank (Polsko), CIBank (Bulharsko), Absolut Bank (Rusko) a ČSOB (SR).

**Patrick Roland Vanden Avenne** (narozen 15. února 1954)  
člen dozorčí rady

Vystudoval ekonomické vědy a právo na Katolické univerzitě v Lovani (Belgie) a graduoval na Stanford University v USA v oblasti business administration. Vlastní a sám řídí několik firem v potravinářském průmyslu a v logistice. Jako významný akcionář KBC se od roku 1993 podílí na správě skupiny KBC, prošel orgány holdingu Almanij NV (mateřské společnosti KBC Group), společností Gevaert NV a posléze orgány KBC Bank a KBC Insurance. Po fúzi společnosti Almanij s KBC se v roce 2005 stal ředitelem KBC Bank a je členem Výboru pro audit KBC Bank.

**Členství v orgánech jiných společností:**

člen správních rad Katolických univerzit v Lovani a v Kortrijk, působí v řídicích výborech Vlámského svazu zaměstnavatelů (VOKA) a Belgické federace potravinářského průmyslu (Bemefa).

**Riet Docx** (narozena 15. září 1950)  
členka dozorčí rady

Absolvovala ekonomii na Antverpské univerzitě. V letech 1976-1994 pracovala v institucích působících v bankovníctví a pojišťovnictví. Přitom zastávala řídicí funkce v Benelux Bank a v pojišťovacích společnostech Omniver NV a Omniver Leven NV. Od roku 1994 je Riet Docx zaměstnaná v KBC. V lednu 2005 byla jmenována výkonnou ředitelkou zodpovědnou za koordinaci bankovních činností ve středoevropských zemích na ředitelství KBC pro střední Evropu. Je členkou Výboru pro audit ČSOB.

**Členství v orgánech jiných společností:**

členka představenstva KBC Banka (Srbsko); členka dozorčí rady společností K&H Bank (Maďarsko), NLB (Slovinsko) a ČSOB (SR).



**Hendrik Soete** (narozen 9. listopadu 1950)  
člen dozorčí rady

Získal doktorát na Katolické univerzitě v Lovani (Belgie) v oboru zemědělských věd. Začal pracovat v řízení výroby ve společnostech Procter & Gamble a Lacsoons Dairy v Belgii. V letech 1983-1994 zastával několik řídicích pozic, byl také výkonným ředitelem společnosti Borden Inc. ve Velké Británii a v Německu. Po návratu do Belgie řídil dvě potravinářské společnosti, odkud v roce 1999 přešel do belgické AVEVE Group na pozici výkonného ředitele; v současné době je výkonným předsedou představenstva. Je také prezidentem společnosti Intercoop Europe (Švýcarsko).

**Členství v orgánech jiných společností:**

člen představenstva několika společností ve skupinách KBC, AVEVE Group (Belgie), MRBB (Boerenbond) a jeho Finančního holdingu (Belgie).

**Bc. František Hupka** (narozen 13. dubna 1971)  
člen dozorčí rady volený zaměstnanci

Absolvoval bakalářské studium v oboru Ekonomika a management na Západočeské univerzitě v Plzni. V roce 1991 nastoupil do ČSOB jako pracovník podpory IT. Od roku 2002 působí jako předseda podnikového výboru odborové organizace ČSOB. Členem dozorčí rady ČSOB voleným zaměstnanci je od června 2005.

**Členství v orgánech jiných společností:**

člen správní rady Odborové zdravotní pojišťovny.

**Martina Kantová** (narozena 31. března 1974)  
členka dozorčí rady volená zaměstnanci

Absolvovala Střední ekonomickou školu v Hradci Králové. V ČSOB (dříve IPB) pracuje od roku 1996 na pobočce v Hradci Králové. Od roku 2005 působí na pozici úvěrové poradkyně. Od roku 2008 je členkou Evropské podnikové rady KBC. Od roku 2007 je členkou předsednictva podnikového výboru odborové organizace ČSOB a od roku 2009 předsedkyní základní odborové organizace ČSOB v Hradci Králové.

**Členství v orgánech jiných společností:**

není.

**Bc. Ladislava Spielbergerová** (narozena 6. listopadu 1974)  
členka dozorčí rady volená zaměstnanci

Absolvovala bakalářské studium na Bankovním institutu vysoká škola (BIVŠ) v Praze. V ČSOB pracuje od roku 1995 a od roku 2010 působí na pozici osobní bankérka na pobočce Dvůr Králové nad Labem. Od roku 2005 je členkou Evropské podnikové rady KBC a od roku 2008 místopředsedkyní podnikového výboru odborové organizace ČSOB.

**Členství v orgánech jiných společností:**

není.

*Ukončení členství v dozorčí radě ČSOB v červnu 2010:*

**John Hollows** (narozen 12. dubna 1956)

*Od 22. dubna 2006 do 29. června 2010 byl členem dozorčí rady ČSOB.*

Získal absolutorium v oboru ekonomie a právo na Sydney Sussex College na univerzitě v Cambridge. Jeho profesní kariéra je spjata s bankovníctvím a působením v průmyslových a obchodních komorách. Zkušenosti v oblasti finančních služeb získával v Barclays Bank v Londýně a v Taipei (Tchajwan) a v KBC v Hong Kongu, Šanghaji, Singapuru a Budapešti. Zastával vysoké manažerské pozice v úvěrových útvarech a v exportním financování, v korporátním a investičním bankovníctví a v oblasti treasury. Zaměřoval se též na oblast řízení nákladů. Od srpna 2003 do dubna 2006 byl generálním ředitelem K&H Bank (skupina KBC) v Budapešti. Do dozorčí rady ČSOB přišel v roce 2006 jako manažer Středoevropské divize KBC Group. Od září 2009 do dubna 2010 byl generálním ředitelem divize KBC Group pro střední a východní Evropu a Rusko. Od září 2009 je členem Výkonného výboru KBC Group a od 29. dubna 2010 je ředitelem KBC Group pro řízení rizik (Chief Risk Officer, CRO).

**Členství v orgánech jiných společností:**

člen představenstva společností K&H Bank (Maďarsko); předseda dozorčí rady společností ČSOB (SR), WARTA TUIR (Polsko), WARTA TUNZ (Polsko), DZI General Insurance (Bulharsko), DZI Health Insurance (Bulharsko) a Absolut Bank (Rusko); člen dozorčí rady společností ČSOB Investiční společnost (ČR), ČSOB PF Stabilita (ČR), ČSOB PF Progres (ČR), ČSOB Property Fund (ČR), ČSOB Asset Management (SR), ČSOB d.s.s. (SR), KredytBank (Polsko), NLB (Slovinsko) a CIBank (Bulharsko).

**Ing. Libuše Gregorová** (narozena 25. července 1959)

*Od 23. června 2005 do 23. června 2010 byla členkou dozorčí rady ČSOB volenou zaměstnanci.*

Absolvovala Vysokou školu ekonomickou v Praze. Do ČSOB nastoupila v roce 1989. V letech 1996-1998 zastávala manažerskou pozici v oblasti IT. Od roku 1998 do roku 2005 působila jako analytička a vývojářka aplikací IT. V letech 2006-2008 byla manažerkou útvaru Úvěrové a depozitní produkty - analýza. Od 1. ledna 2009 je výkonnou manažerkou útvaru Vývoj ICT pro produktové tovary, od 1. června 2009 působí na téže pozici v KBC Global Services Czech Branch, organizační složka.

**Členství v orgánech jiných společností:**

členka představenstva Bytového družstva Vojáčkova 612.

**Ing. Martina Kopecká** (narozena 19. září 1969)

*Od 23. června 2005 do 23. června 2010 byla členkou dozorčí rady ČSOB volenou zaměstnanci.*

Absolvovala Vysokou školu ekonomickou v Praze. V ČSOB pracuje od roku 1994 na pobočce v Pardubicích. Od roku 2002 působí na pozici firemní bankéřka pro oblast Retail / SME této pobočky.

**Členství v orgánech jiných společností:**

není.

## Představenstvo a vrcholné vedení ČSOB

**Ing. Pavel Kavánek** (narozen 8. prosince 1948)

*předseda představenstva a generální ředitel*

Absolvoval VŠE a The Pew Economic Freedom Fellowship na Georgetown University. V ČSOB pracuje od roku 1972, od roku 1990 je členem představenstva Banky a od roku 1993 je předsedou představenstva a generálním ředitelem ČSOB.

**Členství v orgánech jiných společností:**

člen prezidia České bankovní asociace, předseda dozorčí rady Nadace Dagmar a Václava Havlových VIZE 97.

**Ing. Petr Knapp** (narozen 7. května 1956)

*člen představenstva a vrchní ředitel, Korporátní bankovníctví*

Absolvoval VŠE. Do ČSOB přišel v roce 1979. Od roku 1984 pracoval v Teplotechně Praha, nejprve jako zástupce ředitele a později jako ředitel odboru zahraničních vztahů. V roce 1991 se vrátil do ČSOB a byl jmenován nejprve ředitelem odboru financování velkých podniků ČSOB, později ředitelem úvěrového úseku. Od roku 1996 je členem představenstva a vrchním ředitelem ČSOB.

**Členství v orgánech jiných společností:**

předseda dozorčí rady ČSOB Factoring (ČR), člen dozorčí rady ČSOB Leasing (ČR), člen představenstva Hospodářské komory Hlavního města Prahy.

**Mgr. Jan Lamser** (narozen 8. prosince 1966)

*člen představenstva a vrchní ředitel, Masový trh*

Absolvoval Matematicko-fyzikální fakultu a Evangelickou teologickou fakultu Univerzity Karlovy v Praze. Je rovněž absolventem Vysoké školy ekonomické v Praze a École des Hautes Études Commerciales v Paříži. V ČSOB pracuje od roku 1995, od roku 1997 je členem představenstva ČSOB. Působil v různých manažerských pozicích, v současnosti je vrchním ředitelem zodpovědným za služby drobné retailové klientele, včetně Poštovní spořitelny.

**Členství v orgánech jiných společností:**

místopředseda dozorčí rady ČMSS (ČR); člen Vědecké rady národohospodářské fakulty VŠE, člen společnosti Jorise Karla Huysmansa a revizní komise sdružení Unijazz; společník Ticiani, s.r.o.

**Ing. Petr Hutla** (narozen 24. srpna 1959)

*člen představenstva a vrchní ředitel, Distribuce*

Absolvoval ČVUT-FEL. V letech 1983-1993 pracoval v Tesle Pardubice, od roku 1991 jako ekonomický náměstek Tesla Pardubice - RSD. Od roku 1993 je v ČSOB – nejprve jako ředitel pobočky Pardubice a hlavní pobočky Hradec Králové a v letech 1997-2000 jako ředitel hlavní pobočky Praha 1. Od roku 2001 působil jako vrchní ředitel útvaru Korporátní klientela (do roku 2005), vrchní ředitel pro Personální a strategické řízení (2005-2006), vrchní ředitel útvaru Lidské zdroje a transformace (2006 – 15.11.2009); od 16. listopadu 2009 je vrchním ředitelem útvaru Distribuce. Od 27. února 2008 je Petr Hutla členem představenstva ČSOB. Od 14. ledna 2009 je současně vedoucím organizační složky KBC Global Services Czech Branch.

**Členství v orgánech jiných společností:**

člen správní rady ČVUT a správní rady Nadace Karla Pavlíka; předseda dozorčí rady společnosti Hypoteční banka (ČR).

**Ing. Karel Svoboda** (narozen 12. dubna 1970)

*vrchní ředitel, Zpracování operací a služby*

Absolvoval VŠE Praha (1992); dále postgraduální studium statistiky v USA na Texas A&M University, College Station (1994). V letech 1995-1997 byl odborným asistentem na VŠE, v letech 1998-2000 pracoval v pozici Actuarial Manager v Commercial Union životní pojišťovna. Od června 2000 do října 2001 působil v ČSOB jako pojišťovní matematik, od listopadu 2001 do 31. července 2008 byl členem představenstva ČSOB Pojišťovny (členství ukončeno s účinností k 31. červenci 2008) a ředitelem divize životního pojištění. Od 1. srpna 2008 je Karel Svoboda členem vrcholového výkonného vedení ČSOB ve funkci vrchního ředitele pro oblast řízení Zpracování operací a služby.

**Členství v orgánech jiných společností:**

člen výboru Společenství vlastníků jednotek Haškova 9/845, Praha 7.

**Bartel Puelinckx** (narozen 16. prosince 1965)

*vrchní ředitel, Řízení financí*

Vystudoval ekonomii na Univerzitě v Leuvenu (Belgie) a právo na Univerzitě v Bruselu. Ve skupině KBC působí od roku 1992, zejména v rámci KBC Bank. Od roku 2006 pracoval v maďarské K&H Bank, naposledy jako Senior Managing Director, Head of HR & Credit Management Division. Od 1. května 2010 je vrchním ředitelem útvaru Řízení financí.

**Členství v orgánech jiných společností:**

není.

**Koen Wilmots** (narozen 24. července 1964)  
vrchní ředitel, Řízení rizik

Vystudoval práva na Katolické Univerzitě v Leuvenu (Belgie), a následně postgraduál na Univerzitě Roberta Schumanna ve francouzském Strasbourg. V bankovníctví působí od roku 1992, kdy nastoupil do Kredietbank. V ČSOB pracuje od roku 1999; do 30. dubna 2010 působil jako výkonný ředitel útvaru Úvěry. Od 1. května 2010 je vrchním ředitelem útvaru Řízení rizik.

**Členství v orgánech jiných společností:**

člen dozorčí rady společnosti Hypoteční banka (ČR).

**Ing. Jiří Vévoda, M.A.** (narozen 4. února 1977)  
vrchní ředitel, Lidské zdroje a transformace

Vystudoval Joint European Studies Programme na Staffordshire University (1999) a Vysokou školu ekonomickou v Praze (2001). Má 10 let mezinárodních zkušeností s prací ve finančních institucích. V letech 2000-2004 pracoval v GE Capital v České republice, Irsku a Skandinávii; celkem pracoval ve více než 10 různých zemích Evropy.

Do ČSOB přišel z poradenské firmy McKinsey & Company, kde působil v roli Associate Partner. Specializoval se zde na práci pro klienty v bankovníctví, spotřebitelském financování a pojišťovnictví, pro které vedl projekty zaměřené na zlepšení strategie, výkonnosti a dále projekty v oblastech marketingu, transformace, restrukturalizace a řízení fúzí. Od 1. května 2010 je vrchním ředitelem útvaru Lidské zdroje a transformace.

**Členství v orgánech jiných společností:**

není.

*Ukončení členství v představenstvu a ve vrcholném vedení ČSOB v dubnu 2010:*

**Hendrik Scheerlinck** (narozen 6. ledna 1956)  
člen představenstva a vrchní ředitel Řízení financí a rizik **do 28.4.2010**

Studoval práva a ekonomii na Katolické univerzitě v Lovani. Od roku 1984 působí ve Skupině Kredietbank, resp. KBC: začal v oddělení mezinárodních úvěrů v Bruselu a postupně zastával manažerské pozice v Spojených státech (úvěrový poradce pobočky v New Yorku, regionální manažer v Atlantě), na Tchajwanu (manažer reprezentace Kredietbank v Taipei), v Německu (generální ředitel operací KBC v Německu, člen představenstva Merca Lease) a v roce 1999 se stal generálním manažerem KBC pro Severní Ameriku. Do ČSOB přešel v druhé polovině roku 2006 a do 28. dubna 2010, kdy ukončil své působení v ČSOB, byl členem představenstva a vrchním ředitelem ČSOB. S účinností od 29. dubna 2010 působí v rámci skupiny KBC na pozici generálního ředitele v sesterské společnosti K&H Bank v Maďarsku.

Československá obchodní banka, a. s.

IČ: 00001350

INFORMACE O OSOBÁCH, KTERÉ JSOU VE VZTAHU K ČSOB OVLÁDANÝMI OSOBAMI, POPŘ. V NICHŽ JE ČSOB VĚTŠINOVÝM SPOLEČNÍKEM K 30.6.2010

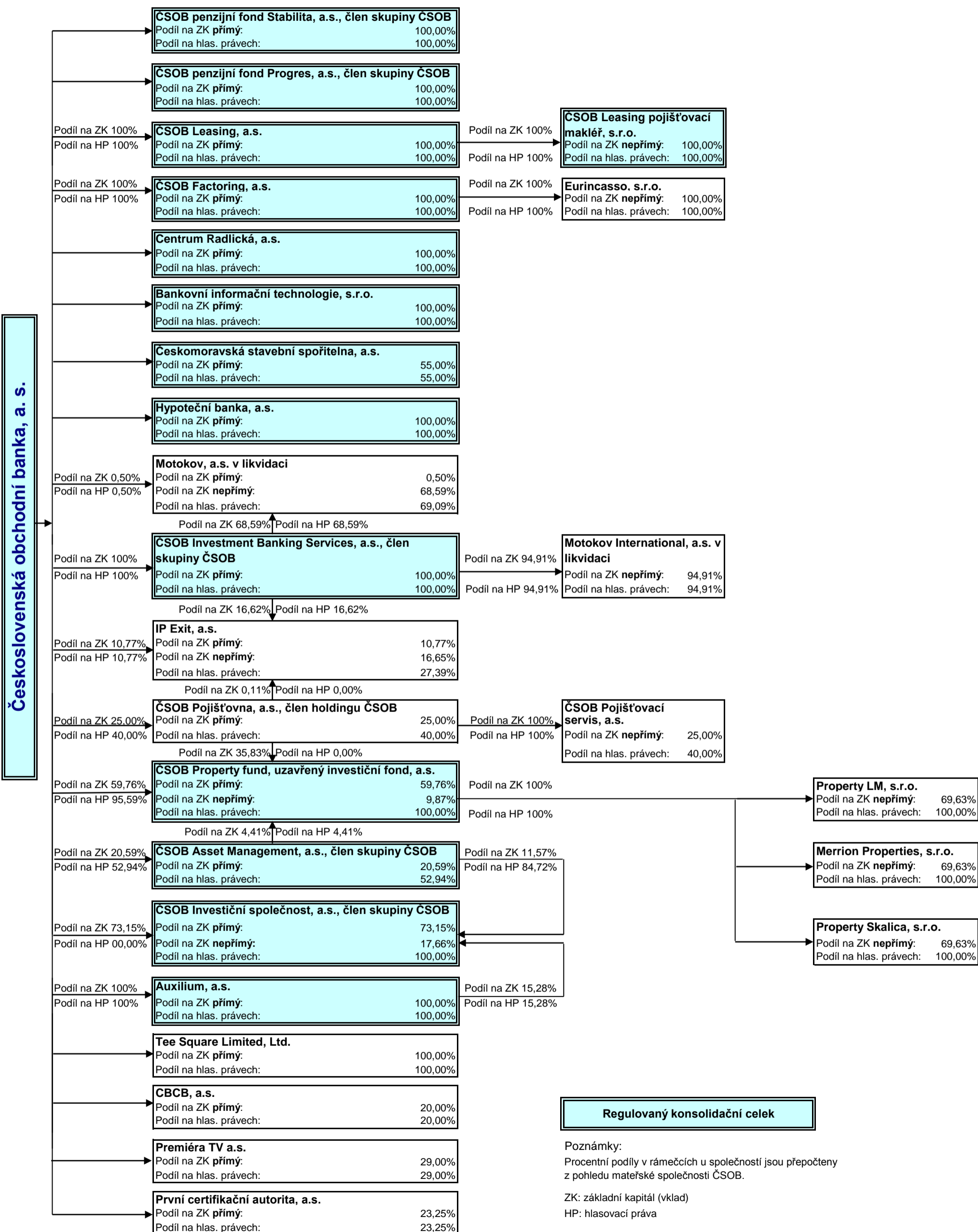
Příloha č. 3

(Informace o vztazích s ČSOB)

IČ	Obchodní jméno právnické osoby	Sídlo právnické osoby	Právní forma	Podíl banky na zák. kapitálu celkem		Podíl banky na hlas. právech celkem		Změna v průběhu 2. čtvrtletí 2010				Podíl banky na hlas. právech celkem	Nepřímá účast přes koho	Počet držených akcií celkem	Nominální hodnota držených akcií nebo podílu celkem	Pořizovací hodnota přímo držených akcií nebo obchodního podílu celkem	Souhrnná hodnota		Souhrnná výše nakoupených CP v aktivech	Závazky banky z těchto CP	Souhrnná výše záruk		Jiný způsob ovládnutí
				před změnou		po změně		po změně		po změně							pohledávek	závazků			bankou vydaných	bankou přijatých	
				přímý a nepřímý	přímý a nepřímý	přímý	nepřímý	celkem	přímý a nepřímý	tis. Kč	%												
Název podle výpisu z OR	Název podle výpisu z OR	Datum	Popis změny	tis. Kč	%	%	%	%	Obchodní jméno	Kusy	tis. Kč	tis. Kč	tis. Kč	tis. Kč	tis. Kč	tis. Kč	tis. Kč	tis. Kč	tis. Kč	tis. Kč	tis. Kč	ANO/NE	
25636855	Auxilium, a.s.	Praha 5, Radlická 333/150	akciová spol.	100,00	100,00	-	-	1 000 000	100,00	0,00	100,00	100,00	-	64	1 000 000	1 195 000	-	1 213 760	-	-	-	-	NE
63987686	Bankovní informační technologie, s.r.o.	Praha 5, Radlická 333/150	spol. s ruč. omezeným	100,00	100,00	-	-	20 000	100,00	0,00	100,00	100,00	-	x	20 000	30 000	-	15 720	-	-	-	-	NE
26760401	Centrum Radlická a.s.	Praha 5, Radlická 333/150	akciová spol.	100,00	100,00	-	-	500 000	100,00	0,00	100,00	100,00	-	70	500 000	968 518	155 000	2 701	-	-	-	-	NE
49241397	Českomoravská stavební spořitelna, a.s.	Praha 10, Vinohradská 3218/169	akciová spol.	55,00	55,00	-	-	1 500 000	55,00	0,00	55,00	55,00	-	11	825 000	1 540 000	-	8 232 298	-	-	-	-	NE
63999463	ČSOB Asset Management, a.s., člen skupiny ČSOB	Praha 5, Radlická 333/150	akciová spol.	20,59	52,94	-	-	34 000	20,59	0,00	20,59	52,94	-	7	7 000	84 750	-	509 294	-	-	-	-	NE
45794278	ČSOB Factoring, a.s.	Praha 10, Benešovská 2538/40	akciová spol.	100,00	100,00	-	-	70 800	100,00	0,00	100,00	100,00	-	110	70 800	250	2 501 256	5 771	-	-	-	-	NE
25677888	ČSOB Investiční společnost, a.s., člen skupiny ČSOB	Praha 5, Radlická 333/150	akciová spol.	90,81	100,00	-	-	216 000	73,15	17,66	90,81	100,00	-	216	216 000	59 997	-	404 359	-	-	-	-	NE
27081907	ČSOB Investment Banking Services, a.s., člen skupiny ČSOB	Praha 5, Radlická 333/150	akciová spol.	100,00	100,00	-	-	2 000 000	100,00	0,00	100,00	100,00	-	200	2 000 000	2 263 113	-	2 351 135	-	-	-	-	NE
27151221	ČSOB Leasing pojišťovací makléř, s.r.o.	Praha 4, Na Pankráci 60/310	spol. s ruč. omezeným	100,00	100,00	-	-	2 000	0,00	100,00	100,00	100,00	-	x	2 000	-	-	81 090	-	-	-	-	NE
63998980	ČSOB Leasing, a.s. (ČR)	Praha 4, Na Pankráci 310/60	akciová spol.	100,00	100,00	-	-	3 050 000	100,00	0,00	100,00	100,00	-	305	3 050 000	5 600 000	14 471 117	81 091	189 078	-	-	-	NE
60917776	ČSOB Penzijní fond Progres, a. s., člen skupiny ČSOB	Praha 5, Radlická 333/150	akciová spol.	100,00	100,00	-	-	320 000	100,00	0,00	100,00	100,00	-	320	320 000	868 001	-	150 447	-	-	-	-	NE
61859265	ČSOB Penzijní fond Stabilita, a. s., člen skupiny ČSOB	Praha 5, Radlická 333/150	akciová spol.	100,00	100,00	-	-	297 167	100,00	0,00	100,00	100,00	-	2 971 670	297 167	1 457 495	-	250 739	-	-	-	-	NE
27924068	ČSOB Property fund, uzavřený investiční fond, a.s., člen skupiny ČSOB	Praha 5, Radlická 333/151	akciová spol.	69,63	100,00	-	-	907 000	59,76	9,87	69,63	100,00	-	907	907 000	542 000	-	19 804	-	-	-	-	NE
61251950	Eurincasso, s.r.o.	Praha 10, Benešovská 2538/40	spol. s ruč. omezeným	100,00	100,00	-	-	1 000	0,00	100,00	100,00	100,00	-	x	1 000	-	-	411	-	-	-	-	NE
13584324	Hypoteční banka a.s.	Praha 5, Radlická 333/150	akciová spol.	99,90	99,90	-	-	5 076 331	100,00	0,00	100,00	100,00	-	10 152 662	5 076 331	19 530 445	42 550 051	27 439 944	89 802 235	-	-	-	NE
25617184	Merrion Properties s.r.o.	Praha 5, Radlická 333/150	spol. s ruč. omezeným	70,09	100,00	-	-	6 570	0,00	69,63	69,63	100,00	-	x	6 570	-	-	8 492	-	-	-	-	NE
00000949	MOTOKOV a.s. v likvidaci	Praha 8, Thámova 181/20	akciová spol.	69,09	69,09	-	-	62 000	0,50	68,59	69,09	69,09	-	428 391	42 839	-	-	1 851	-	-	-	-	NE
00548219	MOTOKOV International a.s. v likvidaci	Praha 8, Thámova 181/20	akciová spol.	94,91	94,91	-	-	2 150	0,00	94,91	94,91	94,91	-	408 097	2 040	-	-	683	-	-	-	-	NE
36859541	Property Skalica, s.r.o.	Bratislava, Mostová 2	spol. s ruč. omezeným	69,63	100,00	-	-	47 429	0,00	69,63	69,63	100,00	-	x	47 895	-	-	1 972	-	-	-	-	NE
36859516	Property LM, s.r.o.	Bratislava, Mostová 2	spol. s ruč. omezeným	69,63	100,00	-	-	127	0,00	69,63	69,63	100,00	-	x	128	-	-	134	-	-	-	-	NE
99999999	Tee Square Limited, Ltd.	British Virgin Islands, Tortola, Road Town, Third Floor, The Geneva Place, P.O.Box 986	zahr. práv. osoba	100,00	100,00	-	-	7 533	100,00	0,00	100,00	100,00	-	410 104	7 533	24 319	-	-	-	-	-	-	NE

Poznámka: Část impairmentu (25.209 tis. Kč) byla zúčtována s cenou pořízení k 31.05.2010 v důsledku nedávného snížení základního kapitálu společnosti.

**SCHÉMA KONSOLIDAČNÍHO CELKU ČSOB K 30.6.2010**  
nad nímž ČNB vykonává dohled na konsolidovaném základě



ÚDAJE O FINANČNÍ SITUACI ČSOB

Příloha č. 5

Údaje jsou **nekonsolidované**, uvedené podle Mezinárodních standardů finančního výkaznictví (EU IFRS) ve struktuře podle ČNB.

Údaje ve finančních výkazech k 31.12.2009 jsou auditované.

ROZVAHA ČSOB

tis. Kč	Rozvaha: AKTIVA (EU IFRS)	30.9.2009	31.12.2009	31.3.2010	30.6.2010
1	<b>Aktiva celkem</b>	<b>779 706 394</b>	<b>757 025 015</b>	<b>729 827 788</b>	<b>757 455 748</b>
2	<b>Pokladní hotovost a pohledávky vůči centrálním bankám</b>	128 190 932	99 657 003	63 719 822	89 742 739
3	Pokladní hotovost	5 194 578	5 689 424	5 154 548	5 396 488
4	Pohledávky vůči centrálním bankám	122 996 354	93 967 578	58 565 273	84 346 250
5	<b>Finanční aktiva k obchodování</b>	81 504 794	87 439 905	84 959 706	95 307 983
6	<i>Deriváty k obchodování s kladnou reálnou hodnotou</i>	17 708 242	18 441 396	19 766 140	20 490 344
7	<i>Kapitálové nástroje k obchodování</i>	0	0	0	0
8	<i>Dluhové cenné papíry k obchodování</i>	47 040 362	41 403 307	43 255 408	50 196 968
9	<i>Pohledávky k obchodování</i>	16 756 190	27 595 202	21 938 157	24 620 671
10	Pohledávky k obchodování vůči úvěrovým institucím	16 338 009	25 299 583	20 452 221	21 826 072
11	Pohledávky k obchodování vůči j. osobám než úvěr. institucím	392 067	2 295 249	1 485 680	2 794 503
12	Ostatní pohledávky k obchod. sektorově nečleněné	26 114	370	256	96
13	<b>Finanční aktiva v reálné hodnotě výkáz. do zisku nebo ztráty</b>	20 821 885	19 649 087	18 398 952	12 050 687
14	<i>Kapitálové nástroje v reálné hodnotě vykázané do Z/Z</i>				
15	<i>Dluhové cenné papíry v reálné hodnotě vykázané do Z/Z</i>	20 821 885	19 649 087	18 398 952	12 050 687
16	<i>Pohledávky v reálné hodnotě vykázané do zisku nebo ztráty</i>				
17	Pohledávky v reálné hodnotě vykázané do Z/Z vůči úvěr. inst.				
18	Pohledávky v RH vykázané do Z/Z vůči j. osobám než úvěr. inst.				
19	Ostatní pohledávky v RH vykázané do Z/Z sektorově nečleněné				
20	<b>Realizovatelná finanční aktiva</b>	168 276 405	167 322 945	168 664 841	164 031 936
21	<i>Kapitálové nástroje realizovatelné</i>	9 905 016	14 808	15 403	15 224
22	<i>Dluhové cenné papíry realizovatelné</i>	158 371 388	167 308 137	168 649 438	164 016 712
23	<i>Pohledávky realizovatelné</i>				
24	Pohledávky realizovatelné vůči úvěrovým institucím				
25	Pohledávky realizovatelné vůči j. osobám než úvěr. institucím				
26	Ostatní pohledávky realizovatelné sektorově nečleněné				
27	<b>Úvěry a jiné pohledávky</b>	217 375 300	208 386 375	206 918 653	213 740 894
28	<i>Dluhové cenné papíry neobchodovatelné</i>	1 234 408	836 045	696 449	717 983
29	<i>Pohledávky</i>	216 140 892	207 550 329	206 222 204	213 022 911
30	Pohledávky vůči úvěrovým institucím	26 429 148	31 448 679	38 650 476	42 058 874
31	Pohledávky vůči osobám jiným než úvěrovým institucím	182 178 435	169 045 707	160 732 398	163 169 938
32	Ostatní pohledávky sektorově nečleněné	7 533 309	7 055 944	6 839 331	7 794 098
33	<b>Finanční investice držené do splatnosti</b>	106 354 618	119 048 952	131 874 063	126 339 087
34	<i>Dluhové cenné papíry držené do splatnosti</i>	106 354 618	119 048 952	131 874 063	126 339 087
35	<i>Pohledávky držené do splatnosti</i>				
36	Pohledávky držené do splatnosti vůči úvěrovým institucím				
37	Pohledávky držené do splatnosti vůči j. osobám než úvěr. inst.				
38	Ostatní pohledávky držené do splatnosti sektorově nečleněné				
39	<b>Zajišťovací deriváty s kladnou reálnou hodnotou</b>	9 187 494	9 450 370	10 793 113	10 976 391
40	Zajišť. deriváty s kladnou RH - zajištění reálné hodnoty	8 562			
41	Zajišť. deriváty s kladnou RH - zajištění peněžních toků	9 178 933	9 450 370	10 793 113	10 976 391
42	Zajišť. deriváty s kl. RH- zaj. čistých investic do zahr. jedn.				
43	Zajišť. deriváty s kladnou RH-zajištění úrok.rizika - RH				
44	Zajišť. deriváty s kladnou RH- zajištění úrok.rizika-pen.toky				
45	<b>Kladné změny reálné hodnoty portfolia zajišťovaných nástrojů</b>				
46	<b>Hmotný majetek</b>	4 503 499	3 780 488	3 719 346	3 662 222
47	Pozemky, budovy a zařízení	4 503 499	3 780 488	3 719 346	3 662 222
48	Investice do nemovitostí				
49	<b>Nehmotný majetek</b>	3 502 027	3 367 625	3 294 835	3 230 694
50	Goodwill	2 688 910	2 688 910	2 688 910	2 688 910
51	Ostatní nehmotný majetek	813 117	678 715	605 925	541 785
52	<b>Účasti v přidružených a ovládaných osobách a ve spol.podn.</b>	37 528 955	35 495 220	35 203 428	35 203 428
53	<b>Daňové pohledávky</b>	190 254			760 195
54	Pohledávky ze splatné daně	30 263			
55	Pohledávky z odložené daně	159 990			760 195
56	<b>Ostatní aktiva</b>	2 269 539	2 802 391	2 281 029	2 409 493
57	<b>Neoběžná aktiva a vyřazované skupiny určené k prodeji</b>	693	624 655		

tis. Kč	Rozvaha: PASIVA (EU IFRS)	30.9.2009	31.12.2009	31.3.2010	30.6.2010
1	<b>Závazky a vlastní kapitál celkem</b>	<b>779 706 394</b>	<b>757 025 015</b>	<b>729 827 788</b>	<b>757 455 748</b>
2	<b>Závazky celkem</b>	728 706 528	696 032 965	665 413 807	709 293 869
3	Vklady, úvěry a ostatní finanční závazky vůči centr.bankám				
4	<b>Finanční závazky k obchodování</b>	20 703 785	23 436 016	23 943 161	25 689 620
5	<i>Deriváty k obchodování se zápornou reálnou hodnotou</i>	18 206 037	19 006 956	20 679 106	21 536 409
6	<b>Závazky z krátkých prodejů</b>	2 495 100	4 429 060	3 264 055	4 153 211
7	<i>Vklady, úvěry a ostatní finanční závazky k obchodování</i>	2 648			
8	Vklady, úvěry a ostatní fin.závazky k obch. vůči úvěr.inst.				
9	Vklady, úvěry a ost.fin.závaz.k obch.vůči j.os.než úvěr.inst				
10	Ostatní finanční závazky k obchodování sektorově nečleněné	2 648			
11	<b>Emitované dluhové CP určené k odkupu v krátkém období</b>				
12	<b>Finanční závazky v reálné hodnotě vykázané do zisku/ztráty</b>	155 115 701	106 032 342	77 329 727	96 888 634
13	<b>Vklady,úvěry a ostatní finanční závazky v RH vykázané do Z/Z</b>	154 633 589	105 668 731	76 713 473	96 543 969
14	Vklady,úvěry a ost.fin.závaz.v RH vyk.do Z/Z vůči úvěr.inst.	18 895 050	23 209 648	20 769 822	25 280 498
15	Vklady a ost.fin.záv.v RH vyk.do Z/Z vůči j.os.než úvěr.inst	135 738 411	82 459 072	55 941 835	71 263 458
16	Ostatní fin.závazky v RH hodnotě vykáz.do Z/Z sektor.nečlen.	128	11	1 816	13
17	<b>Emitované dluhové CP v RH vykázané do zisku nebo ztráty</b>	482 112	363 611	616 254	344 665
18	<b>Podřízené závazky v RH vykázané do zisku nebo ztráty</b>				
19	<b>Finanční závazky v naběhlé hodnotě</b>	535 750 762	554 304 164	549 042 570	569 139 469
20	<b>Vklady, úvěry a ostatní finanční závazky v naběhlé hodnotě</b>	509 684 999	527 637 362	522 582 144	535 203 466
21	Vklady a ost.fin.závazky v naběhlé hodnotě vůči úvěr.inst.	37 297 348	49 400 288	47 550 755	51 370 661
22	Vklady a ost.fin.záv.v naběhlé hodn.vůči j.os.než úvěr.inst.	462 597 561	469 215 327	464 405 996	473 049 724
23	Ostatní finanční závazky v naběhlé hodnotě sektor.nečleněné	9 790 090	9 021 747	10 625 393	10 783 081
24	<b>Emitované dluhové cenné papíry v naběhlé hodnotě</b>	14 096 461	14 696 534	14 489 136	21 963 698
25	<b>Podřízené závazky v naběhlé hodnotě</b>	11 969 303	11 970 269	11 971 291	11 972 305
26	<b>Finanční závazky spojené s převáděnými aktivy</b>				
27	<b>Zajišťovací deriváty se zápornou reálnou hodnotou</b>	4 620 797	6 564 546	7 806 352	9 109 708
28	Zajišť. deriváty se zápornou RH - zajištění reálné hodnoty	273 780	706 369	918 612	1 149 117
29	Zajišť. deriváty se zápornou RH - zajištění peněžních toků	4 347 016	5 858 176	6 887 739	7 960 590
30	Zajišť.deriváty s záp.RH- zaj.čistých investic do zahr.jedn.				
31	Zajišť.deriváty se zápornou RH-zajištění úrok.rizika - RH				
32	Zajišť.deriváty s záp.RH-zajištění úrok.rizika-peněžní toky				
33	Záporné změny reál. hodnoty portfolia zajišťovaných nástrojů				
34	<b>Rezervy</b>	629 733	705 988	659 714	535 460
35	Rezervy na restrukturalizace	56 697			
36	Rezervy na daně a soudní spory	131 516	220 114	225 451	113 039
37	Rezervy na důchody a podobné závazky				
38	Rezervy na podrozvahové položky	324 456	373 693	326 860	319 849
39	Rezervy na nevýhodné smlouvy	117 064	112 180	107 403	102 572
40	Ostatní rezervy				
41	<b>Daňové závazky</b>		750 692	1 324 634	754 650
42	Závazky ze splatné daně		651 549	1 208 463	754 650
43	Závazky z odložené daně		99 143	116 171	
44	<b>Ostatní závazky</b>	11 885 750	4 239 218	5 307 649	7 176 327
45	Základní kapitál družstev splatný na požádání	X	X	X	X
46	Závazky spojené s vyřazovanými skupinami určenými k prodeji				
47	<b>Vlastní kapitál celkem</b>	50 999 866	60 992 050	64 413 981	48 161 880
48	<b>Základní kapitál</b>	5 855 000	5 855 000	5 855 000	5 855 000
49	Splacený základní kapitál	5 855 000	5 855 000	5 855 000	5 855 000
50	Nesplacený základní kapitál				
51	<b>Emisní ážio</b>	6 672 666	6 672 666	6 672 666	6 672 666
52	Další vlastní kapitál				
53	Kapitálová složka finančních nástrojů				
54	Ostatní kapitálové nástroje				
55	<b>Fondy z přecenění a ostatní oceňovací rozdíly</b>	5 771 078	2 029 881	2 435 320	-1 735 624
56	Oceňovací rozdíly z hmotného majetku				
57	Oceňovací rozdíly z nehmotného majetku				
58	Zajištění čistých investic do zahraničních jednotek				
59	Zajištění peněžních toků	-794 896	-408 293	-578 487	-1 433
60	Oceňovací rozdíly z realizovatelných finančních aktiv	4 707 370	2 438 174	3 013 806	-1 734 191
61	Oceň.rozdíly z neoběž.aktiv a ukončov.čin.určených k prodeji				
62	Ostatní oceňovací rozdíly	1 858 604			
63	<b>Rezervní fondy</b>	18 686 645	18 686 654	18 686 644	18 686 637
64	<b>Nerozdělený zisk (neuhrazená ztráta) z předchozích období</b>	6 146 248	6 146 248	27 747 849	10 358 499
65	Vlastní akcie				
66	<b>Zisk (ztráta) za běžné účetní období</b>	7 868 229	21 601 601	3 016 502	8 324 702

**VÝKAZ ZISKU A ZTRÁTY ČSOB**

tis. Kč	VÝKAZ ZISKU A ZTRÁT (EU IFRS)	30.9.2009	31.12.2009	31.3.2010	30.6.2010
1	<b>Zisk z finanční a provozní činnosti</b>	18 930 666	37 873 182	6 354 387	15 000 211
2	<b>Úrokové výnosy</b>	18 479 483	24 374 731	5 957 201	11 861 445
3	Úroky z pohledávek vůči centrálním bankám	365 493	429 274	52 360	108 176
4	Úroky z finančních aktiv k obchodování	2 020 734	2 613 295	430 626	827 841
5	Úroky z finančních aktiv v reálné hodnotě vykázaných do Z/Z	960 264	1 183 412	194 517	390 219
6	Úroky z realizovatelných finančních aktiv	3 819 183	5 293 878	1 504 673	2 932 683
7	Úroky z úvěrů a jiných pohledávek	7 757 177	9 957 422	2 161 289	4 341 259
8	Úroky z finančních investic držných do splatnosti	3 556 633	4 897 451	1 414 495	2 872 708
9	Zisk ze zajišťovacích úrokových derivátů			199 241	388 559
10	Úroky z ostatních aktiv				
11	<b>Úrokové náklady</b>	-6 944 682	-8 759 209	-1 722 831	-3 507 442
12	Úroky na vklady, úvěry a ost.fin.závazky vůči centr.bankám	-8 551	-8 551		
13	Úroky na finanční závazky k obchodování				
14	Úroky na finanční závazky v reálné hodnotě vykázané do Z/Z	-1 283 217	-1 585 334	-146 823	-241 817
15	Úroky na finanční závazky v naběhlé hodnotě	-5 649 785	-7 161 141	-1 264 411	-2 585 336
16	Ztráta ze zajišťovacích úrokových derivátů			-310 565	-678 215
17	Úroky na ostatní závazky	-3 129	-4 183	-1 032	-2 074
18	Náklady na základní kapitál splatný na požádání				
19	<b>Výnosy z dividend</b>	1 829 497	7 800 998	1 397	3 087 708
20	Výnosy z dividend z finančních aktiv k obchodování				
21	Výnosy z dividend z finan.aktiv v RH vykázaných do Z/Z				
22	Výnosy z dividend z realizovatelných finančních aktiv	239 354	239 637	1 397	10 877
23	Výnosy z dividend od přidružených a ovládaných osob	1 590 144	7 561 362		3 076 831
24	<b>Výnosy z poplatků a provizí</b>	5 357 902	7 215 252	1 722 722	3 516 430
25	Poplatky a provize z operací s finan.nástroji pro zákazníky				
26	Poplatky a provize z obstarání emisí				
27	Poplatky a provize z obstarání finančních nástrojů				
28	Poplatky a provize za poradenskou činnost				
29	Poplatky a provize z clearingů a vypořádání	293	395		
30	Poplatky a provize za obhospodařování hodnot	8 790	7 767	1 585	2 775
31	Poplatky a provize za správu, úschovu a uložení hodnot	109 917	160 258	35 581	71 573
32	Poplatky a provize z příslibů a záruk	523 215	711 931	92 034	185 647
33	Poplatky a provize z platebního styku	3 490 271	4 667 996	1 096 916	2 256 650
34	Poplatky a provize ze strukturovaného financování				
35	Poplatky a provize ze sekuritizace				
36	Poplatky a provize z ostatních služeb	1 225 417	1 666 905	496 606	999 785
37	<b>Náklady na poplatky a provize</b>	-985 913	-1 364 545	-274 418	-1 068 156
38	Poplatky a provize na operace s finančními nástroji	-44 303	-59 716	-11 531	-24 021
39	Poplatky a provize na obhospodařování hodnot				
40	Poplatky a provize na správu, úschovu a uložení hodnot	-10 602	-14 029	-2 044	-4 458
41	Poplatky a provize na clearing a vypořádání	-11 047	-15 684	-3 873	-7 655
42	Poplatky a provize na sekuritizaci				
43	Poplatky a provize na ostatní služby	-919 961	-1 275 116	-256 970	-1 032 023
44	<b>Realizované Z/Z z finan.aktiv a závazků nevykáz. v RH do Z/Z</b>	-37 089	6 540 520	27 430	177 030
45	Zisk (ztráta) z realizovatelných finančních aktiv	118 524	6 677 775	26 893	174 943
46	Zisk (ztráta) z úvěrů a jiných pohledávek	2 800	3 587	537	2 087
47	Zisk (ztráta) z finančních investic držných do splatnosti	-158 414	-140 842		
48	Zisk (ztráta) z finančních závazků v naběhlé hodnotě				
49	Zisk (ztráta) z ostatních závazků				
50	<b>Zisk (ztráta) z finančních aktiv a závazků k obchodování</b>	5 596 399	2 305 341	2 466 628	1 310 804
51	Zisk (ztráta) z kapitálových nástrojů a akciových derivátů				
52	Zisk (ztráta) z úrokových nástrojů (včetně úrok. derivátů)	1 358 956	790 390	263 415	195 660



**VÝKAZ ZISKU A ZTRÁTY ČSOB**

tis. Kč	VÝKAZ ZISKU A ZTRÁT (EU IFRS)	30.9.2009	31.12.2009	31.3.2010	30.6.2010
53	Zisk (ztráta) z měnových nástrojů (včetně měn. derivátů)	4 211 793	1 486 052	2 201 242	1 110 313
54	Zisk (ztráta) z úvěrových nástrojů (včetně úvěr. derivátů)				
55	Zisk (ztráta) z komodit a komoditních derivátů	25 651	28 899	1 971	4 831
56	Zisk (ztráta) z ostatních nástrojů včetně hybridních				
57	<b>Zisk (ztráta) z finan. aktiv a závazků v RH vykázané do Z/Z</b>	-182 649	560 403	627 643	115 125
58	<b>Zisk (ztráta) ze zajišťovacího účetnictví</b>	-45 272	-57 825	14 223	-16 081
59	<b>Kurzové rozdíly</b>	-3 394 458	245 408	-2 261 970	-741 887
60	<b>Zisk (ztráta) z odúčtování aktiv j. než držených k prodeji</b>	36 643	29 989	21 020	4 037
61	<b>Ostatní provozní výnosy</b>	391 770	544 197	177 618	613 663
62	<b>Ostatní provozní náklady</b>	-1 170 964	-1 562 078	-402 275	-352 466
63	<b>Správní náklady</b>	-7 148 832	-10 100 754	-2 514 490	-5 202 952
64	<b>Náklady na zaměstnance</b>	-3 727 482	-5 055 872	-1 249 822	-2 436 940
65	Mzdy a platy	-2 660 800	-3 624 620	-883 143	-1 720 387
66	Sociální a zdravotní pojištění	-816 810	-1 101 415	-281 893	-535 236
67	Penzijní a podobné výdaje	-88 598	-113 684	-27 568	-63 325
68	Náklady na dočasné zaměstnance				
69	Odměny - vlastní kapitálové nástroje				
70	Ostatní náklady na zaměstnance	-161 274	-216 153	-57 217	-117 992
71	<b>Ostatní správní náklady</b>	-3 421 351	-5 044 882	-1 264 669	-2 766 012
72	Náklady na reklamu	-389 154	-580 546	-83 061	-260 455
73	Náklady na poradenství	-235 687	-298 900	-65 786	-160 061
74	Náklady na informační technologie	-585 972	-682 224	-48 826	-103 749
75	Náklady na outsourcing	-1 410 065	-2 364 887	-784 958	-1 697 628
76	Nájemné	-531 163	-734 133	-179 553	-366 735
77	Jiné správní náklady	-269 310	-384 192	-102 484	-177 384
78	<b>Odpisy</b>	-814 367	-1 072 739	-175 170	-348 298
79	Odpisy pozemků, budov a zařízení	-523 788	-688 888	-94 112	-187 427
80	Odpisy investic do nemovitostí				
81	Odpisy nehmotného majetku	-290 579	-383 852	-81 058	-160 870
82	<b>Tvorba rezerv</b>	174 995	98 207	40 740	59 540
83	<b>Ztráty ze znehodnocení</b>	-2 456 985	-3 729 779	-210 126	-666 090
84	<b>Ztráty ze znehodnocení fin.aktiv nevykázaných v RH do Z/Z</b>	-2 374 731	-2 877 736	-210 126	-639 990
85	Ztráty ze znehodnocení finančních aktiv v pořizovací ceně				
86	Ztráty ze znehodnocení realizovatelných finančních aktiv		-37 293	-7 151	0
87	Ztráty ze znehodnocení úvěrů a jiných pohledávek	-2 375 131	-2 823 273	-202 975	-631 527
88	Ztráty ze znehodnocení finan.investic držených do splatnosti	401	-17 171		-8 463
89	<b>Ztráty ze znehodnocení nefinančních aktiv</b>	-82 254	-852 042		-26 100
90	Ztráty ze znehodnocení pozemků, budov a zařízení				
91	Ztráty ze znehodnocení z investic do nemovitostí				
92	Ztráty ze znehodnocení goodwillu				
93	Ztráty ze znehodnocení nehmotného majetku				
94	Ztráty ze znehodnocení účastí v přídr.a ovlád.os.a sp.podn.		-769 788		
95	Ztráty ze znehodnocení ostatních nefinančních aktiv	-82 254	-82 254		-26 100
96	<b>Negativní goodwill bezprostředně zahrnutý do výkazu Z/Z</b>				
97	<b>Podíl na Z/Z přídr. a ovládaných osob a společných podniků</b>				
98	<b>Zisk nebo ztráta z neoběžných aktiv a vyřazovaných skupin</b>	87 422	87 422		
99	<b>Zisk nebo ztráta z pokračujících činností před zdaněním</b>	8 772 899	23 155 538	3 495 341	8 842 411
100	<b>Náklady na daň z příjmů</b>	-904 670	-1 553 937	-478 839	-517 709
101	<b>Zisk nebo ztráta z pokračujících činností po zdanění</b>	7 868 229	21 601 601	3 016 502	8 324 702
102	<b>Zisk nebo ztráta z ukončované činnosti po zdanění</b>				
103	<b>Zisk nebo ztráta po zdanění</b>	7 868 229	21 601 601	3 016 502	8 324 702

INFORMACE O POHLEDÁVKÁCH

Informace o pohledávkách z finančních činností bez selhání a se selháním

<b>Informace o pohledávkách z finančních činností bez selhání a se selháním (tis.Kč)</b>							
30.6.2010		Hodnota před znehodnocením	Účetní hodnota (netto)	Opravné položky k jednotlivým pohledávkám	Opravné položky k portfoliím pohledávek jednotlivě bez znehodnocení	Opravné položky k portfoliu jednotlivě nevýznam. pohledávek	Kumulovaná ztráta z ocenění reálnou hodnotou
		1	2	3	4	5	6
<b>Pohledávky z finančních činností celkem</b>	1	213 070 632	205 228 813	3 322 523	437 226	4 082 071	
<b>Pohledávky za úvěrovými institucemi</b>	2	42 291 407	42 058 874	14 706	45	217 781	
Pohledávky za úvěrovými institucemi bez selhání	3	41 593 037	41 592 992		45		
Standardní pohledávky za úvěrovými institucemi	4	41 166 227	41 166 227				
Sledované pohledávky za úvěrovými institucemi	5	426 810	426 765		45		
Pohledávky za úvěrovými institucemi se selháním	6	698 370	465 882	14 706		217 781	
Nestandardní pohledávky za úvěrovými institucemi	7	11 981	11 945			36	
Pochybné pohledávky za úvěrovými institucemi	8	51 053	38 874	12 178		0	
Ztrátové pohledávky za úvěrovými institucemi	9	635 336	415 063	2 528		217 745	
<b>Pohledávky za jinými osobami než úvěr. institucemi</b>	10	170 779 225	163 169 938	3 307 816	437 181	3 864 290	
Pohledávky za j. osobami než úvěr.institucemi bez selhání	11	158 964 457	158 527 276		437 181		
Standardní pohledávky za jinými osobami než úvěr.institucemi	12	151 155 794	151 155 794				
Sledované pohledávky za jin. osobami než úvěr.institucemi	13	7 808 663	7 371 482		437 181		
Pohledávky za jin. osobami než úvěr.institucemi se selháním	14	11 814 769	4 642 662	3 307 816		3 864 290	
Nestandardní pohledávky za jin. osobami než úvěr.institucemi	15	5 239 181	2 950 450	1 422 650		866 081	
Pochybné pohledávky za jinými osobami než úvěr.institucemi	16	1 422 771	577 838	409 939		434 994	
Ztrátové pohledávky za jinými osobami než úvěr.institucemi	17	5 152 817	1 114 374	1 475 227		2 563 216	

<b>Informace o pohledávkách z finančních činností bez selhání a se selháním (tis.Kč)</b>							
31.3.2010		Hodnota před znehodnocením	Účetní hodnota (netto)	Opravné položky k jednotlivým pohledávkám	Opravné položky k portfoliím pohledávek jednotlivě bez znehodnocení	Opravné položky k portfoliu jednotlivě nevýznam. pohledávek	Kumulovaná ztráta z ocenění reálnou hodnotou
		1	2	3	4	5	6
<b>Pohledávky z finančních činností celkem</b>	1	206 922 817	199 382 874	3 143 067	379 766	4 017 112	
<b>Pohledávky za úvěrovými institucemi</b>	2	38 861 522	38 650 476	14 703	110	196 234	
Pohledávky za úvěrovými institucemi bez selhání	3	38 218 938	38 218 828		110		
Standardní pohledávky za úvěrovými institucemi	4	37 834 143	37 834 143				
Sledované pohledávky za úvěrovými institucemi	5	384 794	384 684		110		
Pohledávky za úvěrovými institucemi se selháním	6	642 585	431 648	14 703		196 234	
Nestandardní pohledávky za úvěrovými institucemi	7	14 609	14 123	486		0	
Pochybné pohledávky za úvěrovými institucemi	8	51 296	39 214	12 082		0	
Ztrátové pohledávky za úvěrovými institucemi	9	576 679	378 311	2 135		196 234	
<b>Pohledávky za jinými osobami než úvěr. institucemi</b>	10	168 061 295	160 732 398	3 128 363	379 656	3 820 878	
Pohledávky za j. osobami než úvěr.institucemi bez selhání	11	157 277 407	156 897 751		379 656		
Standardní pohledávky za jinými osobami než úvěr.institucemi	12	149 567 124	149 567 124				
Sledované pohledávky za jin. osobami než úvěr.institucemi	13	7 710 283	7 330 627		379 656		
Pohledávky za jin. osobami než úvěr.institucemi se selháním	14	10 783 888	3 834 647	3 128 363		3 820 878	
Nestandardní pohledávky za jin. osobami než úvěr.institucemi	15	4 687 276	2 435 955	1 366 933		884 389	
Pochybné pohledávky za jinými osobami než úvěr.institucemi	16	1 342 092	452 883	300 832		588 377	
Ztrátové pohledávky za jinými osobami než úvěr.institucemi	17	4 754 520	945 810	1 460 598		2 348 112	

<b>Informace o pohledávkách z finančních činností bez selhání a se selháním (tis.Kč)</b>							
<b>31.12.2009</b>		Hodnota před znehodnocením	Účetní hodnota (netto)	Opravné položky k jednotlivým pohledávkám	Opravné položky k portfoliím pohledávek jednotlivě bez znehodnocení	Opravné položky k portfoliu jednotlivě nevýznam. pohledávek	Kumulovaná ztráta z ocenění reálnou hodnotou
		1	2	3	4	5	6
<b>Pohledávky z finančních činností celkem</b>	1	207 852 785	200 494 386	3 104 062	367 143	3 887 195	
<b>Pohledávky za úvěrovými institucemi</b>	2	31 658 372	31 448 679	18 521	239	190 933	
Pohledávky za úvěrovými institucemi bez selhání	3	30 975 624	30 975 385		239		
Standardní pohledávky za úvěrovými institucemi	4	30 965 060	30 965 060				
Sledované pohledávky za úvěrovými institucemi	5	10 564	10 325		239		
Pohledávky za úvěrovými institucemi se selháním	6	682 748	473 294	18 521		190 933	
Nestandardní pohledávky za úvěrovými institucemi	7	26 148	22 987	3 161		0	
Pochybné pohledávky za úvěrovými institucemi	8	92 071	79 237	12 834		0	
Ztrátové pohledávky za úvěrovými institucemi	9	564 529	371 070	2 526		190 933	
<b>Pohledávky za jinými osobami než úvěr. institucemi</b>	10	176 194 413	169 045 707	3 085 541	366 903	3 696 262	
Pohledávky za j. osobami než úvěr.institucemi bez selhání	11	165 432 902	165 065 999		366 903		
Standardní pohledávky za jinými osobami než úvěr.institucemi	12	157 462 201	157 462 201				
Sledované pohledávky za jin. osobami než úvěr.institucemi	13	7 970 701	7 603 798		366 903		
Pohledávky za jin. osobami než úvěr.institucemi se selháním	14	10 761 511	3 979 708	3 085 541		3 696 262	
Nestandardní pohledávky za jin. osobami než úvěr.institucemi	15	4 998 379	2 729 031	1 407 566		861 781	
Pochybné pohledávky za jinými osobami než úvěr.institucemi	16	1 538 240	493 572	295 393		749 276	
Ztrátové pohledávky za jinými osobami než úvěr.institucemi	17	4 224 892	757 105	1 382 581		2 085 206	

<b>Informace o pohledávkách z finančních činností bez selhání a se selháním (tis.Kč)</b>							
<b>30.9.2009</b>		Hodnota před znehodnocením	Účetní hodnota (netto)	Opravné položky k jednotlivým pohledávkám	Opravné položky k portfoliím pohledávek jednotlivě bez znehodnocení	Opravné položky k portfoliu jednotlivě nevýznam. pohledávek	Kumulovaná ztráta z ocenění reálnou hodnotou
		1	2	3	4	5	6
<b>Pohledávky z finančních činností celkem</b>	1	216 448 336	208 607 583	3 116 988	354 548	4 369 217	
<b>Pohledávky za úvěrovými institucemi</b>	2	26 447 024	26 429 148	17 529	148	200	
Pohledávky za úvěrovými institucemi bez selhání	3	26 218 905	26 218 757		148		
Standardní pohledávky za úvěrovými institucemi	4	26 208 913	26 208 913				
Sledované pohledávky za úvěrovými institucemi	5	9 992	9 844		148		
Pohledávky za úvěrovými institucemi se selháním	6	228 119	210 391	17 529		200	
Nestandardní pohledávky za úvěrovými institucemi	7	33 121	30 083	3 038		0	
Pochybné pohledávky za úvěrovými institucemi	8	113 236	101 035	12 201		0	
Ztrátové pohledávky za úvěrovými institucemi	9	81 762	79 273	2 289		200	
<b>Pohledávky za jinými osobami než úvěr. institucemi</b>	10	190 001 312	182 178 435	3 099 460	354 400	4 369 018	
Pohledávky za j. osobami než úvěr.institucemi bez selhání	11	179 490 031	179 135 630		354 400		
Standardní pohledávky za jinými osobami než úvěr.institucemi	12	171 158 874	171 158 874				
Sledované pohledávky za jin. osobami než úvěr.institucemi	13	8 331 156	7 976 756		354 400		
Pohledávky za jin. osobami než úvěr.institucemi se selháním	14	10 511 281	3 042 804	3 099 460		4 369 018	
Nestandardní pohledávky za jin. osobami než úvěr.institucemi	15	3 641 564	1 924 100	954 204		763 260	
Pochybné pohledávky za jinými osobami než úvěr.institucemi	16	1 454 707	413 005	338 433		703 269	
Ztrátové pohledávky za jinými osobami než úvěr.institucemi	17	5 415 010	705 699	1 806 823		2 902 489	

**Informace o pohledávkách bez znehodnocení a se znehodnocením**

<b>Informace o pohledávkách bez znehodnocení a se znehodnocením (tis.Kč)</b>						
<b>30.6.2010</b>	Hodnota před znehodnocením		Opravné položky	Kumulovaná ztráta z ocenění reálnou hodnotou	Účetní hodnota (netto)	
	Pohledávky oceňované naběhlou hodnotou	Pohledávky oceňované reálnou hodnotou	Pohledávky oceňované naběhlou hodnotou	Pohledávky oceňované reálnou hodnotou	Pohledávky oceňované naběhlou hodnotou	Pohledávky oceňované reálnou hodnotou
Pohledávky bez znehodnocení	233 178 028		X	X	233 178 028	
Pohledávky se znehodnocením	21 825 309		7 842 433		13 982 876	

<b>Informace o pohledávkách bez znehodnocení a se znehodnocením (tis.Kč)</b>						
<b>31.3.2010</b>	Hodnota před znehodnocením		Opravné položky	Kumulovaná ztráta z ocenění reálnou hodnotou	Účetní hodnota (netto)	
	Pohledávky oceňované naběhlou hodnotou	Pohledávky oceňované reálnou hodnotou	Pohledávky oceňované naběhlou hodnotou	Pohledávky oceňované reálnou hodnotou	Pohledávky oceňované naběhlou hodnotou	Pohledávky oceňované reálnou hodnotou
Pohledávky bez znehodnocení	210 655 402		X	X	210 655 402	
Pohledávky se znehodnocením	20 353 215		7 540 657		12 812 558	

<b>Informace o pohledávkách bez znehodnocení a se znehodnocením (tis.Kč)</b>						
<b>31.12.2009</b>	Hodnota před znehodnocením		Opravné položky	Kumulovaná ztráta z ocenění reálnou hodnotou	Účetní hodnota (netto)	
	Pohledávky oceňované naběhlou hodnotou	Pohledávky oceňované reálnou hodnotou	Pohledávky oceňované naběhlou hodnotou	Pohledávky oceňované reálnou hodnotou	Pohledávky oceňované naběhlou hodnotou	Pohledávky oceňované reálnou hodnotou
Pohledávky bez znehodnocení	208 847 379		X	X	208 847 379	
Pohledávky se znehodnocením	20 260 040		7 359 118		12 900 922	

<b>Informace o pohledávkách bez znehodnocení a se znehodnocením (tis.Kč)</b>						
<b>30.9.2009</b>	Hodnota před znehodnocením		Opravné položky	Kumulovaná ztráta z ocenění reálnou hodnotou	Účetní hodnota (netto)	
	Pohledávky oceňované naběhlou hodnotou	Pohledávky oceňované reálnou hodnotou	Pohledávky oceňované naběhlou hodnotou	Pohledávky oceňované reálnou hodnotou	Pohledávky oceňované naběhlou hodnotou	Pohledávky oceňované reálnou hodnotou
Pohledávky bez znehodnocení	226 602 176		X	X	226 602 176	
Pohledávky se znehodnocením	19 351 058		7 842 874		11 508 183	

**Informace o restrukturalizovaných pohledávkách**

<b>Restrukturalizované pohledávky (tis. Kč)</b>				
(Pohledávky z finančních činností, které byly během účetního období restrukturalizovány.)	<b>30.9.2009</b>	<b>31.12.2009</b>	<b>31.3.2010</b>	<b>30.6.2010</b>
Restrukturalizované pohledávky za účetní období v hodnotě před znehodnocením	1 939 907	2 530 359	509 785	817 903
Pohledávky oceňované naběhlou hodnotou	1 939 907	2 530 359	509 785	817 903
Pohledávky oceňované reálnou hodnotou	0	0	0	0

## INFORMACE O DERIVÁTECH

<b>Deriváty k obchodování</b>		<b>30.9.2009</b>	<b>31.12.2009</b>	<b>31.3.2010</b>	<b>30.6.2010</b>
Deriváty k obchodování – aktiva					
reálná hodnota	tis. Kč	17 708 242	18 441 396	19 766 140	20 490 344
jmenovitá (pomyslná) hodnota	tis. Kč	923 583 039	939 734 155	950 284 976	827 584 608
Deriváty k obchodování – závazky					
reálná hodnota	tis. Kč	18 206 037	19 006 956	20 679 106	21 536 409
jmenovitá (pomyslná) hodnota	tis. Kč	921 903 192	937 449 424	948 433 085	826 345 650

<b>Deriváty zajišťovací</b>		<b>30.9.2009</b>	<b>31.12.2009</b>	<b>31.3.2010</b>	<b>30.6.2010</b>
Deriváty zajišťovací – aktiva					
reálná hodnota	tis. Kč	9 187 494	9 450 370	10 793 113	10 976 391
jmenovitá (pomyslná) hodnota	tis. Kč	201 261 305	220 620 775	230 324 296	231 263 462
Deriváty zajišťovací – závazky					
reálná hodnota	tis. Kč	4 620 797	6 564 546	7 806 352	9 109 708
jmenovitá (pomyslná) hodnota	tis. Kč	194 372 366	215 809 180	224 335 367	226 518 599

## POMĚROVÉ UKAZATELE ČSOB

<b>Ukazatel</b>		<b>30.9.2009</b>	<b>31.12.2009</b>	<b>31.3.2010</b>	<b>30.6.2010</b>
Kapitálová přiměřenost	%	9,50	12,33	12,32	14,77
Rentabilita průměrných aktiv (ROAA)	%	1,42	2,90	1,66	2,28
Rentabilita průměrného původního kapitálu (ROAE)	%	31,08	63,91	35,46	47,21
Aktiva na jednoho zaměstnance	tis. Kč	123 391	120 163	104 665	108 705
Správní náklady na jednoho zaměstnance*	tis. Kč	1 508	1 603	1 442	1 493
Zisk po zdanění na jednoho zaměstnance*	tis. Kč	1 660	3 429	1 730	2 389

\* Přepočteno na roční základ

## ÚDAJE O PLNĚNÍ PRAVIDEL OBEZŘETNÉHO PODNIKÁNÍ NA KONSOLIDOVANÉM ZÁKLADĚ

### 1. ÚDAJE O KAPITÁLU na konsolidovaném základě

#### Souhrnná informace o podmínkách a hlavních charakteristikách kapitálu a jeho složek

Pravidla pro výpočet kapitálové přiměřenosti regulovaného konsolidačního celku (kapitálové přiměřenosti na konsolidovaném základě) jsou stanovena vyhláškou ČNB č. 123/2007 Sb., o pravidlech obezřetného podnikání bank, spořitelních a úvěrních družstev a obchodníků s cennými papíry, ve znění pozdějších předpisů (vyhlášky č. 282/2008 Sb.), kde jsou stanovena i pravidla pro sestavení regulovaného konsolidačního celku.

#### **k 30.6.2010**

Základní kapitál ČSOB je plně upsaný a splacený. K 30. červnu 2010 činil 5 855 mil. Kč a byl rozdělen na 292 750 000 kusů kmenových akcií v nominální hodnotě 20 Kč na akcii (zapsáno v OR dne 2. března 2010). Emisní ážio regulovaného konsolidačního celku bylo v hodnotě 7 509 mil. Kč.

ČSOB přijala k podpoře svého kapitálu podřízený dluh ve výši 12 mld. Kč ve dvou tranších: 5 mld. Kč v září 2006 se splatností 29. září 2016 a 7 mld. Kč v únoru 2007 se splatností 28. března 2017.

Ve 2. čtvrtletí 2010 byl regulatorní konsolidovaný kapitál zvýšen o 1,7 mld. Kč započtením nerozdělených zisků dceřiných společností z předchozích období.

#### **k 31.3.2010**

Základní kapitál ČSOB je plně upsaný a splacený. K 31. březnu 2010 činil 5 855 mil. Kč a byl rozdělen na 292 750 000 kusů kmenových akcií v nominální hodnotě 20 Kč na akcii (zapsáno v OR dne 2. března 2010). Emisní ážio regulovaného konsolidačního celku bylo v hodnotě 7 509 mil. Kč.

ČSOB přijala k podpoře svého kapitálu podřízený dluh ve výši 12 mld. Kč ve dvou tranších: 5 mld. Kč v září 2006 se splatností 29. září 2016 a 7 mld. Kč v únoru 2007 se splatností 28. března 2017.

#### **k 31.12.2009 (auditované údaje)**

Základní kapitál ČSOB je plně upsaný a splacený. K 31. prosinci 2009 činil 5 855 mil. Kč a byl rozdělen na 5 855 000 kusů kmenových akcií v nominální hodnotě 1 000 Kč na akcii. Emisní ážio regulovaného konsolidačního celku bylo v hodnotě 7 509 mil. Kč.

ČSOB přijala k podpoře svého kapitálu podřízený dluh ve výši 12 mld. Kč ve dvou tranších: 5 mld. Kč v září 2006 se splatností 29. září 2016 a 7 mld. Kč v únoru 2007 se splatností 28. března 2017.

Ve 2. čtvrtletí 2009 byl regulatorní konsolidovaný kapitál zvýšen o 1 181 mil. Kč rozdělením zisku dceřiných společností a jeho přidělu do nerozdělených zisků z předchozích období.

6. května 2009 získala ČSOB odkoupením menšinových podílů 100% majetkový podíl ve společnosti Hypoteční banka. Po navýšení kapitálu ve výši 6 mld. Kč (k 14. prosinci 2009) činí hodnota této investice 19,5 mld. Kč.

V prosinci 2009 KBC Bank dokončila proces odkupu 49,54% podílu v ČSOB SR od skupiny ČSOB (ČSOB, ČSOB Leasing ČR a ČSOB Factoring ČR). Částka za prodej činila 12,46 mld. Kč. Tato transakce významně snížila výši odčitelné položky z kapitálu skupiny ČSOB a zároveň zjednodušila akcionářskou strukturu ČSOB SR.

V prosinci 2009 došlo ke snížení Goodwillu dceřiných společností ČSOB Asset Management a ČSOB Penzijní fond Stabilita. Přeceněním došlo k navýšení regulatorního kapitálu o částku 622 mil. Kč.

#### **k 30.9.2009**

Základní kapitál ČSOB je plně upsaný a splacený. K 30. září 2009 (a k 30. červnu a 31. březnu 2009) činil 5 855 mil. Kč a je rozdělen na 5 855 000 kusů kmenových akcií v nominální hodnotě 1 000 Kč na akcii. Emisní ážio regulovaného konsolidačního celku je v hodnotě 7 509 mil. Kč.

ČSOB přijala k podpoře svého kapitálu podřízený dluh ve výši 12 mld. Kč ve dvou tranších: 5 mld. Kč v září 2006 se splatností 29. září 2016 a 7 mld. Kč v únoru 2007 se splatností 28. března 2017.

Skupina ČSOB drží k 30. září 2009 (resp. k 30. červnu a 31. březnu 2009) kapitálovou investici ve společnosti Československá obchodní banka, a. s. (ČSOB SR) v hodnotě 9,85 mld. Kč (resp. 10,1 mld. Kč a 10,7 mld. Kč), tuto investici odečítá z kapitálu.

Ve 2. čtvrtletí 2009 byl konsolidovaný kapitál zvýšen o 1 181 mil. Kč rozdělením zisku dceřiných společností a jeho přidělu do nerozdělených zisků z předchozích období.

6. května 2009 získala ČSOB odkoupením menšinových podílů 100% majetkový podíl ve společnosti Hypoteční banka, a.s.

K 30. září 2009 (a k 30.červnu 2009) činila hodnota této investice 13,5 mld. Kč.

13. března 2009 došlo k posílení majetkové účasti ČSOB v penzijních fondech Progres a Stabilita, které jsou členy skupiny ČSOB, příplatkem mimo základní kapitál ve výši 700 mil. Kč (ČSOB PF Stabilita) a 400 mil. Kč (ČSOB PF Progres). Navýšení kapitálu v penzijních fondech nemá vliv na výši konsolidovaného kapitálu.

## Údaje o kapitálu regulovaného konsolidačního celku

Údaje o kapitálu (tis. Kč)		30.9.2009	31.12.2009	31.3.2010	30.6.2010
<b>1.</b>	<b>Souhrnná výše původního kapitálu (Tier 1)</b>	<b>43 671 249</b>	<b>44 581 618</b>	<b>43 902 824</b>	<b>45 472 562</b>
	<b>Splacený základní kapitál zapsaný v obchodním rejstříku</b>	<b>5 855 000</b>	<b>5 855 000</b>	<b>5 855 000</b>	<b>5 855 000</b>
	Vlastní akcie a podíly	0	0	0	0
	Emisní ážio	7 508 552	7 508 552	7 508 552	7 508 552
	Povinné rezervní fondy	18 686 645	18 686 645	18 686 644	18 686 637
	Nerozdělený zisk z předchozích období	15 641 207	15 641 207	14 949 494	16 431 821
	Menšinové podíly	879 343	879 343	812 693	840 283
	Goodwill z konsolidace	-884 697	-263 073	-263 073	-263 073
	Výsledné kurzové rozdíly z konsolidace	0	0	0	0
	Goodwill jiný než z konsolidace	-2 688 910	-2 688 910	-2 688 910	-2 688 910
	Nehmotný majetek jiný než goodwill	-1 072 480	-970 211	-887 910	-827 491
	Negativní oceňovací rozdíl ze změn RH realizovatelných kapitálových nástrojů	-253 411	-66 935	-69 667	-70 258
<b>2.</b>	<b>Souhrnná výše dodatkového kapitálu (Tier 2)</b>	<b>11 969 303</b>	<b>11 970 269</b>	<b>11 971 291</b>	<b>11 972 305</b>
<b>3.</b>	<b>Souhrnná výše kapitálu na krytí tržního rizika (Tier 3)</b>	<b>0</b>	<b>0</b>	<b>0</b>	<b>0</b>
<b>4.</b>	<b>Souhrnná výše odčitatelných položek od původního a dodatkového kapitálu (od Tier 1 + Tier 2)</b>	<b>-11 618 684</b>	<b>-1 389 520</b>	<b>-1 133 273</b>	<b>-964 880</b>
	z toho výše odčitatelné položky z titulu nedostatku v krytí očekávaných úvěrových ztrát	-543 823	-764 364	-508 117	-339 724
<b>Souhrnná výše kapitálu</b> po zohlednění odčitatelných položek od původního a dodatkového kapitálu a stanovených limitů položek kapitálu		<b>44 021 868</b>	<b>55 162 366</b>	<b>54 740 842</b>	<b>56 479 987</b>

## 2. ÚDAJE O KAPITÁLOVÉ PŘIMĚŘENOSTI A VÝŠI KAPITÁLOVÝCH POŽADAVKŮ na konsolidovaném základě

### Souhrnná informace o přístupu povinné osoby k posuzování dostatečnosti vnitřně stanoveného kapitálu vzhledem k jejím současným a budoucím činnostem

(vnitřně stanovená a udržovaná kapitálová přiměřenost)

ČSOB jako součást skupiny KBC aplikovala jednotný skupinový přístup k systému vnitřně stanoveného kapitálu (dále SVSK). Skupinový přístup k SVSK byl schválen jak vrcholnými orgány KBC, tak ČSOB. V přístupu jsou zohledňovány požadavky mateřského i lokálních regulatorních orgánů.

#### k 30.6.2010

a k 31.3.2010, 31.12.2009 a 30.9.2009

Za implementaci systému vnitřně stanoveného kapitálu ve skupině ČSOB je zodpovědný útvar Řízení rizik ČSOB, SVSK je aplikován na konsolidované úrovni. Systém vnitřně stanoveného kapitálu je součástí celkového rámce řízení rizik včetně aplikovaných kontrolních mechanismů.

Koncepce SVSK skupiny ČSOB byla schválena představenstvem ČSOB; představenstvo minimálně ročně, obvykle ve druhém čtvrtletí, projednává a schvaluje změny a úpravy v SVSK. Informace o stavu a předpokládaném vývoji SVSK jsou čtvrtletně předkládány výboru Řízení aktiv a pasiv.

Dostatečnost vnitřně stanoveného kapitálu je stanovena na základě výpočtu ekonomického kapitálu (neboli kapitálové potřeby k pokrytí rizika) a zahrnuje následující významná rizika, kterým je skupina ČSOB vystavena:

- Úvěrové riziko vč. rizika koncentrace
- Tržní riziko obchodní knihy
- Operační riziko
- ALM riziko
- Business riziko

Těmto druhům rizik je přímo alokována příslušná hodnota kapitálu. Ostatní rizika jsou v rámci procesů systému vnitřně stanoveného kapitálu pokryta kvalitativními opatřeními v oblasti řízení rizik, organizace procesů, kontrolních mechanismů apod.

Plánovaná výše kapitálové potřeby je počítána metodou Value at Risk (VaR) pro jednoročnou časovou periodu na úrovni pravděpodobnosti 99,96 % (odpovídající cílové úrovni „AA“ ratingu skupiny KBC s promítnutím diversifikačních efektů mezi jednotlivými entitami skupiny KBC).

Zároveň je počítána i kapitálová potřeba pro skupinu ČSOB jako samostatnou entitu v rámci skupiny KBC na úrovni pravděpodobnosti 99,9 % s promítnutím diversifikačních efektů pouze v rámci skupiny ČSOB. Dostupné kapitálové zdroje musí pokrývat kapitálové potřeby v obou variantách propočtu na tříleté plánovací období. V případě nesplnění této podmínky jsou ve spolupráci se skupinou KBC přijímána opatření k nápravě (navýšení kapitálových zdrojů, snížení rizika).

Skupina ČSOB je v současné době dostatečně vybavena kapitálem ve smyslu regulačních požadavků zahrnujících jak regulační kapitálovou přiměřenost, tak SVSK.

### Výše kapitálových požadavků regulovaného konsolidačního celku

Kapitálové požadavky (tis. Kč)		30.9.2009	31.12.2009	31.3.2010	30.6.2010
<b>1.</b>	<b>K úvěrovému riziku celkem</b>	<b>24 150 737</b>	<b>25 268 108</b>	<b>24 587 754</b>	<b>23 263 438</b>
1.1.	<b>kapitálové požadavky k úvěrovému riziku při standardizovaném přístupu celkem</b>	<b>3 112 325</b>	<b>2 951 914</b>	<b>2 769 557</b>	<b>2 677 934</b>
	k expozicím vůči centrálním vládám a bankám	0	0	0	10 237
	k expozicím vůči institucím	60 807	82 825	97 450	80 859
	k podnikovým expozicím	1 682 054	1 585 296	1 423 497	1 416 467
	k retailovým expozicím	744 095	700 743	665 589	617 750
	k akciovým expozicím	94 150	88 877	89 652	85 414
	k ostatním expozicím	531 219	494 172	493 370	467 208
	k sekuritizovaným expozicím	0	0	0	0
1.2.	<b>kapitálové požadavky k úvěrovému riziku (včetně rizika rozmělnění) podle IRB přístupu celkem</b>	<b>21 038 412</b>	<b>22 316 195</b>	<b>21 818 197</b>	<b>20 585 504</b>
	k expozicím vůči centrálním vládám a bankám	212 026	451 617	539 081	755 542
	k expozicím vůči institucím	2 081 402	1 889 652	1 923 252	2 015 141
	k podnikovým expozicím	13 038 558	12 510 856	11 230 824	9 957 385
	k retailovým expozicím	4 714 311	5 088 292	5 715 016	6 992 791
	k akciovým expozicím	0	0	0	0
	k sekuritizovaným expozicím	0	1 255 987	1 425 699	0
	k ostatním expozicím	992 115	1 119 791	984 326	864 645
<b>2.</b>	<b>K vypořádacímu riziku</b>	<b>20 000</b>	<b>20 000</b>	<b>20 000</b>	<b>20 000</b>
<b>3.</b>	<b>K pozičnímu, měnovému a komoditnímu riziku</b>	<b>1 565 133</b>	<b>1 176 423</b>	<b>812 803</b>	<b>827 447</b>
<b>4.</b>	<b>K operačnímu riziku</b>	<b>2 987 450</b>	<b>2 987 450</b>	<b>3 353 555</b>	<b>3 353 555</b>
<b>5.</b>	<b>K riziku angažovanosti obchodního portfolia</b>	<b>0</b>	<b>0</b>	<b>0</b>	<b>0</b>
<b>6.</b>	<b>Ostatní a přechodné, které vyplývají z přechodu na přístup IRB nebo přístup AMA</b>	<b>0</b>	<b>0</b>	<b>0</b>	<b>0</b>
<b>Výše kapitálových požadavků celkem</b>		<b>28 723 321</b>	<b>29 451 982</b>	<b>28 774 113</b>	<b>27 464 440</b>



### 3. DALŠÍ INFORMACE

Výroční zpráva ČSOB za rok 2009 je uveřejněna na [www.csob.cz](http://www.csob.cz).

Součástí této zprávy jsou auditované roční účetní závěrky za rok 2009 (neconsolidovaná a konsolidovaná), které zahrnují také **informace o řízení rizik**.

KBC uveřejnila v dubnu 2010 na svých internetových stránkách [www.kbc.com](http://www.kbc.com) **KBC Annual Report 2009** / Výroční zpráva za rok 2009, v níž jsou uvedeny informace o obezřetném podnikání na konsolidovaném základě KBC Group k 31. prosinci 2009 (tj. včetně českých dceřiných společností).

Dále KBC uveřejnila v dubnu 2010 na svých internetových stránkách [www.kbc.com](http://www.kbc.com) samostatný dokument k obezřetnému podnikání na konsolidovaném základě podle Basel II, Pilíře 3 pod názvem **Risk Report 2009**.